

# ARTYKUŁY I MATERIAŁY

Andrzej Janowski,  
Łukasz Szczepański

## OKUCIE POCHWY MIECZA Z GARDZIENIA KOŁO IŁAWY. PRZYCZYNEK DO STUDIÓW NAD UZBROJENIEM NA POGRANICZU BAŁTYJSKO-SŁOWIAŃSKIM

### Słowa kluczowe:

wczesne średniowiecze, okucia pochwy, Pomezania, pogranicze bałto-słowiańskie

### Schlüsselwörter:

Frühmittelalter, Schwert Ortbänder, Pomesanien, balto-slavische Grezland

### Keywords:

Early Middle Ages, sword scabbard chapes, Pomesania, Baltic-Slavic borderland

W 2018 roku do zbiorów Muzeum w Ostródzie zostało przekazane dolne okucie pochwy miecza odkryte około 500 m na wschód od jeziora Stęgwica w okolicy miejscowości Gardzień, gm. Iława, pow. iławski. Odkrycia zabytku dokonał w 2017 roku Pan Jacek Drozdowski, członek Iławskiej Grupy Poszukiwawczej, który na prowadzoną przez siebie działalność eksploratorską uzyskał niezbędne pozwolenie z Wojewódzkiego Urzędu Ochrony Zabytków w Olsztynie, Delegatura w Elblągu<sup>1</sup>. Warto zasygnalizować, że kompleksy leśne<sup>2</sup> rozciągające się w pobliżu jezior Gardzień i Stęgwica już od 2015 roku stanowią obiekt sukcesywnej penetracji wyżej wymienionej grupy. Jej skutkiem jest zarejestrowanie na przestrzeni około 3 km<sup>2</sup> zbioru zabytków o chronologii wczesnośredniowiecznej: 4 siekańców dirhemów<sup>3</sup> i 3 denarów krzyżowych<sup>4</sup>, stanowiących podstawę do wydzielenia szeregu stanowisk archeologicznych.

<sup>1</sup> Pozwolenie nr 665/2017 z dnia 11 października 2017 r. Wykaz przedmiotów odkrytych w końcu 2017 r. przez członków Iławskiej Grupy Poszukiwawczej zawiera pismo skierowane do WUOZ w Olsztynie, Delegatura w Elblągu z dn. 16 stycznia 2018 r.

<sup>2</sup> Wymieniona strefa znajduje się pod administracją Nadleśnictwa Iława.

<sup>3</sup> Z wymienionego zespołu tylko jeden siekanić dirhema został dotychczas poddany opracowaniu i opublikowany (Ryc. 1.1). Jest nią połówka dirhema Haruna ar Rasida (786–809) wybitego w Bagdadzie (Madinat al-Salam), w 179 H (795/796 r.). Opracowania monety dokonała Dorota Malarczyk. Por.: M. Bogucki, P. Ilisch, D. Malarczyk, P. Chabrzyk, A. Kędziński, T. Nowakiewicz, R. Wawrzak, *Frühmittelalterliche Münzfunde aus Polen, 2011–2013. Addenda et corrigenda*, w: *Frühmittelalterliche Münzfunde aus Polen. Inventar V*, hrsg. M. Bogucki, P. Ilisch, S. Suchodolski, Warszawa 2016, s. 259. Wymieniony wyżej zespół monet znajduje się w zbiorach Muzeum w Ostródzie.

<sup>4</sup> Spośród owych trzech denarów krzyżowych: dwa to silnie wytarte denary z wizerunkiem krzyża na awersie i kapliczki na rewersie oraz zachowany w dobrym stanie denar Konrada II (1024–1039) z mennicy w Koonii (Ryc. 1.2). Wymieniony wyżej zespół monet znajduje się w zbiorach Muzeum w Ostródzie.

Tytułowy trzewik<sup>5</sup> wykonany został techniką odlewu ze stopu miedzi (Cu – 84,97%) z cynkiem (Zn – 6,24%), cyną (Sn – 6,02%) i ołowiem (Pb – 1,59%). Udział pozostałych pierwiastków w stopie jedynie nieznacznie przekroczył łącznie 1% (Si – 0,32%, Fe – 0,28%, Sb – 0,26%, Al – 0,09%, S – 0,08%, Cr – 0,07%, As – 0,04%, Ag – 0,03%)<sup>6</sup>.

Zabytek jest uszkodzony, ale z niewielkimi ubytkami (ryc. 2–3). W górnej części znajdują się trzy wyraźne, częściowo zdeformowane występy. Centralny, najwyższy ma postać palmety, oba boczne, niższe, półpalmet. W dolnej części trzewik zakończony jest półkuliście. Okucie mierzy 43,9 mm wysokości. Maksymalna szerokość wynosi dziś 31,8 mm, a grubość 12,4 mm. Okucie jest lite, a sam odlew masywny. Grubość ścianek odlewu wynosi od 0,9 do 2 mm. Całość waży 15,6 g. Obie licowe płaszczyzny okucia wypełnia bardzo mocno wytarty i słabo czytelny ornament. Znaczny stopień utraty czytelności może być świadectwem długotrwałego użytkowania przedmiotu. Na obu płaszczyznach poniżej centralnego występu widoczny jest motyw rombu, a niżej i na bok od niego bliżej nieokreślone figury geometryczne(?). Pomimo zatarcia niektórych partii ornamentu, na podstawie ogólnego kształtu oraz czytelnych partii zdobień i cech stylistycznych przedmiot ten bez wątpliwości umieścić można w typie V klasyfikacji litewskiego bronioznawcy Vytautasa Kazakevičia<sup>7</sup>. Umieszczone zostały w nim lite okucia zaopatrzone w górnej części w trzy wyraźne występy, przy czym centralny ukształtowany jest najczęściej w postać palmety, rzadziej krzyża, natomiast boczne mają kształt „półpalmet” lub są proste. V. Kazakevičius dostrzegł, że pomimo podobieństw formalnych grupa ta nie jest jednorodna, czytelne są bowiem różnice w ornamentacie pokrywających przednią i tylną płaszczyznę. Odmienności w wyglądzie głównego motywu zdobniczego skłoniły go do wyróżnienia dwóch podtypów oznaczonych literami „a” i „b”. Pierwszy z nich charakteryzuje się występowaniem zróżnicowanego ornamentu roślinnego i/lub geometrycznego, w którym dopatrzyć się niekiedy można zgeometryzowanych przedstawień czytelnych na zabytkach podtypu „b”. Dostrzec w tym podtypie można także inne motywy zdobnicze, a wiele okuć ma niepowtarzalny, indywidualny charakter. Inaczej jest w przypadku okuć umieszczonych w podtypie „b”, które charakteryzują się jednolitą ornamentyką. Rysunek jest symetryczny, a główny motyw zdobniczy tej grupy stanowi widoczny w górnej części pola trzewika krzyż (niekiedy zbliżony do rombu), pod którym znajdują się dwa elementy w kształcie litery Y lub V. Resztę pola wypełnia ornament określany

<sup>5</sup> Muzeum w Ostródzie nr inw. DMO 151.

<sup>6</sup> Analizę składu chemicznego wykonało Laboratorium Bio i Archeometrii IAE PAN w Warszawie (analiza nr CL 20 000).

<sup>7</sup> V. Kazakevičius, *Iš vėlyvojo geležies amžiaus Baltų ginklų istorijos (kalavijų makštų galų apkalai)*, Lietuvos Archeologija, t. 15, 1998, ss. 307–310.

niekiedy jako wici roślinne. Całość ornamentu tworzy schematyczny wizerunek drzewa życia i jest przypuszczalnie daleką reminiscencją motywów widocznych na okuciach gotlandzkich (Typ VI)<sup>8</sup>. Argumentem na rzecz takiej hipotezy może być trzewik pochwy miecza z Maidla<sup>9</sup>, który wykazuje cechy zarówno okuć typu Vb, jak i VI. Warto też zauważyć, że wśród zabytków podtypu Vb widoczna jest ewolucja ornamentu polegająca na jego systematycznym upraszczaniu<sup>10</sup>. Niewykluczone, że barbaryzacja ta doprowadziła w efekcie końcowym do wykształcenia się motywów widocznych na niektórych okazach podtypu „a” zdobionych symetrycznym ornamentem przedstawiającym dwa romby wpisane w łuki (por. ryc. 5; 6.1, 3). O związkach genetycznych i chronologicznych obu podtypów świadczy trzewik z miejscowości Lybagų Sarajai na Litwie, który z jednej strony zdobiony jest ornamentem pozwalającym zaliczyć go do podtypu „a”, a z drugiej charakterystycznym dla podtypu „b”<sup>11</sup>. Jest to również świadectwo, że oba typu okuć powstawały w tych samych warsztatach wytwórczych.

Trzewiki typu Va tworzą najliczniejszą na ziemiach polskich grupę dolnych okuć pochew. Do chwili obecnej opublikowane zostały informacje o co najmniej 13 okazach, ale liczba ta na pewno nie jest pełna, bowiem poszukiwania z użyciem detektorów metali co chwila dostarczają nowych znalezisk<sup>12</sup>. Można mieć jedynie nadzieję, że w efekcie finalnym przedmioty te znajdą się w zbiorach muzealnych i możliwe będzie ich naukowe opracowanie. Niestety nasza wiedza o większości z opublikowanych już trzewików jest niewielka. Tak jest zwłaszcza w przypadku przedwojennych znalezisk przypadkowych z miejscowości: Długosze<sup>13</sup> (ryc. 6.2), Morąg<sup>14</sup> (ryc. 4.1), Myślicin<sup>15</sup> (ryc. 5.2) i z okolic Jeziora Gopło<sup>16</sup> (ryc. 4.2). *Gros*

<sup>8</sup> A. Janowski, *Gotlandzki trzewik pochwy miecza z przedstawieniem drzewa życia ze szczecińskiego Pożamca*, *Acta Militaria Mediaevalia*, t. 3, 2007, ss. 177–186.

<sup>9</sup> Por.: M. Mandel, *Die Steingräber von Maidla*, *Eesti NSV Teaduste Akadeemia Toimetised*, t. 35, nr 4, 1986, Tafel X.8.

<sup>10</sup> Por.: P. A. Широухов, *Контакты пруссов и куршей X–XIII вв. по археологическим источникам*, *Lietuvos Archeologija*, t. 37, 2011, рис. 14.

<sup>11</sup> J. Asaris, *11.-13. gs. zobena maksts bronzas uzgaļu tipi un to izplatība Kurzemē*, *Arheolģija un etnografija*, t. 17, 1994, att. 1.2.

<sup>12</sup> M.in. <http://www.gward.kwidzyn.pl/odkrywcy/31-05-2018-kolejne-poszukiwania-i-unikalne-odkrycie-naszej-klubowej-ekipy-10745/> (dostęp: 22.10.2018); czy najnowsze znalezisko z miejscowości Dolina w pow. iławskim – zabytek znany z autopsji.

<sup>13</sup> P. Paulsen, *Schwertortbänder der Wikingerzeit. Ein Beitrag zur Frühgeschichte Osteuropas*, Stuttgart, 1953, s. 123, Abb. 178. W przypadku tego znaleziska brak pewności czy istotnie pochodzi z Polski – por. B. v. zur Mühlen, w pracy *Die Kultur der Wikinger in Ostpreußen*, Bonn 1977, Taf. 53.3, opisał ten trzewik jako znaleziony w miejscowości Magotten (obecnie Речное (Rečnoje) Gwardiejski raj. w Rosji) – por. K. Rybka (rec.), Piotr Kittel, *Średniowieczne uzbrojenie zaczepne Prusów z obszaru północno-wschodniej Polski*, *Komunikaty Mazursko-Warmińskie*, 2002, nr 2, ss. 155–188, *Kwartalnik Historii Kultury Materialnej*, r. 53, nr 1, 2005, przyp. 13.

<sup>14</sup> P. Paulsen, op. cit., s. 107, Abb. 139, 142.

<sup>15</sup> O. Kleemann, *Die Funde des Elbinger Kreises im Prussia-Museum*, w: *Festschrift Bruno Ehrlich zum 70. Geburtstag dargebracht*, hrsg. von. H. Bauer, W. Neugebauer, W. Radig, Elbing 1938, s. 32, Tafel V.w.

<sup>16</sup> P. Paulsen, op. cit., s. 121, Abb. 180; J. Kostrzewski, *Wielkopolska w pradziejach*, wyd. III, Warszawa, 1955, ryc. 907.

późniejszych znalezisk także ma charakter przypadkowy: Równina Górna<sup>17</sup> (ryc. 5.3), Darłowo<sup>18</sup> (ryc. 6.3), Przybyszyce<sup>19</sup> (ryc. 4.4), Czermno<sup>20</sup> (ryc. 5.4) oraz okucia z okolic Opina<sup>21</sup> i Susza<sup>22</sup> (ryc. 6.1).

Nikła wiedza o miejscu pozyskania nie pozostaje bez wpływu na możliwość prowadzenia rozważań na temat chronologii i proveniencji. W okresie po II wojnie światowej jedynie trzy trzewiki typu Va odkryte zostały w trakcie badań archeologicznych i istnieje możliwość datowania ich w oparciu o stratygrafię i współwystępujące źródła ruchome. Pierwszy z nich to trzewik znaleziony w 1979 roku w jednym z wykopów w północno-wschodniej części majdanu grodziska (stan. 1) w Czermnie-Kolonii<sup>23</sup> (ryc. 6.4), w warstwie VIII. Stan zachowania dokumentacji z badań uniemożliwia niestety szersze rozważania. Gród w Czermnie funkcjonował między schyłkiem X a 2. połową XIII wieku, a zdecydowana większość zabytków pochodzi z okresu pomiędzy XI–XIII wiekiem<sup>24</sup>. Dwa kolejne trzewiki pochodzą z badań prowadzonych w latach 1976–1985 na grodzie w Pułtusku<sup>25</sup> (ryc. 4.3; 5.1), który istniał w okresie między latami 30. XIII wieku a 1368 rokiem<sup>26</sup>. Datowanie tych trzech okazów doskonale pokrywa się z ustaleniami chronologicznymi dla zabytków z ziem sąsiednich. Trzewiki typu Va z terenu Litwy i Łotwy datowane są

<sup>17</sup> P. Dmochowski, J. Wrześniński, *Brązowy trzewik pochwy miecza z Równiny Górnej*, *Acta Militaria Mediaevalia*, t. 3, 2007, ss. 187–190.

<sup>18</sup> L. Walkiewicz, *Ozdobny brązowy trzewik pochwy miecza z Darłowa*, *Darłowskie Zeszyty Naukowe*, nr 12, 2017, ryc. 66.

<sup>19</sup> P. Strzyż, J. Ziętek, *Okucie pochwy miecza z Przybyszyca*, *Acta Militaria Mediaevalia*, t. 11, 2015, ss. 236–237.

<sup>20</sup> J. Bagińska, M. Piotrowski, M. Wołoszyn, *Noty katalogowe*, w: *Czerwień – gród między Wschodem a Zachodem. Katalog wystawy*, red. J. Bagińska, M. Piotrowski, M. Wołoszyn, Tomaszów Lubelski-Leipzig-Lublin-Rzeszów, 2012, tabl. II.11.2; M.P. Kruk, *Exhibition "Czerwień – the Stronghold between the East and the West"*, *The National Museum in Krakow, 5th April–1st Sept, 2013 – remarks on the Old Rus' art*, Series Byzantina. Studies on Byzantine and Post-Byzantine Art, t. 11, 2013, ss. 100–102, Fig. 15. Trzewik znaleziono w humusie w trakcie planowych badań powierzchniowych prowadzonych w latach 2010–2011 na majdanie grodziska z użyciem detektora metali – informacja ustna od dr. hab. Marcina Wołoszyna prof. UR.

<sup>21</sup> A. Janowski, *Trzewiki pochew mieczy pochodzenia bałtyjskiego znalezione na współczesnych ziemiach polskich*, *Pruthenia*, t. 7 (2012), 2014, s. 17.

<sup>22</sup> S. Zieliński, *Historia w ziemi ukryta*, *Skarbiec Suski*, nr 4/1, 2011, s. 73, fot. 4.

<sup>23</sup> J. Gurba, L. Gajewski, *Czermno-Kolonia, gm. Tyszwce, stan. 1*, *Informator Archeologiczny. Badania 1979 r., 1980, s. 154*; D. Tereszczuk, *Wczesnośredniowieczne uzbrojenie na Lubelszczyźnie (VIII–XIII w.)*, Lublin 2002 (maszynopis pracy magisterskiej w archiwum Katedry Archeologii UMCS w Lublinie); M. Wołoszyn, I. Florckiewicz, E.M. Nosek, J. Stępiński, *Wczesnośredniowieczny trzewik pochwy miecza z Czermna w świetle analiz archeologicznych i metaloznawczych*, [w druku]. Serdecznie dziękujemy autorom za możliwość wykorzystania niepublikowanego tekstu.

<sup>24</sup> Por. M. Wołoszyn, I. Florckiewicz, E.M. Nosek, J. Stępiński, op. cit. We wcześniejszych pracach A. Janowskiego znalazła się informacja, że trzewik pochodzi z 1 połowy XI w. – por. A. Janowski, *Brązowe i srebrne trzewiki pochew mieczy z X–XIII w. z terenu Polski. Uwagi o proveniencji i datowaniu*, *Acta Militaria Mediaevalia*, t. 2, 2006, s. 39; A. Janowski, *Trzewiki pochew*, s. 18. Informacja ta zamieszczona została za pracą magisterską D. Tereszczuka (op. cit.).

<sup>25</sup> Z. Polak, *Badania archeologiczne na Wzgórzu Zamkowym w Pułtusku prowadzone w latach 1976–1985 przez PAK PP PKZ, Oddział w Warszawie*, w: *Badania archeologiczne Pracowni Konserwacji Zabytków. Studia i materiały*, red. Z. Skrok, Warszawa, 1988, s. 137, ryc. 2.5–6.

<sup>26</sup> Ibidem.

na XI–XIII wiek<sup>27</sup>, a podobnie okazy białoruskie na XI–XII/XIII wiek<sup>28</sup>. Sądzymy zatem, iż dolne ukucie pochwy miecza z Gardzienia również uznać należy za zabytek z tego okresu.

Obszar występowania trzewików typu Va jest znaczny – odosobnione, najdalej na zachód wysunięte znalezisko pochodzi aż ze Stralsundu<sup>29</sup>, pozostałe w zdecydowanej większości znalezione zostały na terenach zamieszkiwanych w średniowieczu przez plemiona Bałtów. Z obszaru Litwy i Łotwy pochodzi co najmniej 27 z 53 opublikowanych dotychczas okazów, a kilka kolejnych znaleziono w północnej Białorusi oraz na Warmii i Mazurach w Polsce, które to obszary także zajęte były przez osadnictwo bałtyjskie (ryc. 7)<sup>30</sup>. Taka geografia zabytków nie pozostała bez wpływu na poglądy badaczy na temat pochodzenia tych przedmiotów. Są oni dość jednomyślni w kwestii proveniencji tej formy trzewika i praktycznie wszyscy sądzą, że powstała ona w środowisku bałtyjskim<sup>31</sup>, a nawet bardziej precyzyjnie w Kurlandii<sup>32</sup>. Poglądy odmienne zaprezentowali jedynie nieliczni, przypisując niektórym okazom typu Va rodowód skandynawski<sup>33</sup> lub gotlandzki<sup>34</sup>, co może dziwić, biorąc pod uwagę całkowity brak znalezisk na tych obszarach. W ostatnim czasie zaczęto także brać pod uwagę teren Rusi jako miejsce produkcji tych trzewików<sup>35</sup>, a podstawę do takich sądów dała m.in. koncentracja znalezisk w okolicy Kijowa i na zachód od niego. Hipoteza ta wymaga weryfikacji. Nie pomagają w niej niestety, nieliczne na razie, analizy metaloznawcze trzewików. Jedyny okaz typu Va poddany takim badaniom pochodzi z Czeramna. Stop miedzi stwierdzony w nim miał właściwości brązu z dodatkiem cynku i ołowiu<sup>36</sup>. Podobnie zatem jak w trzewiku

<sup>27</sup> V. Kazakevičius, op. cit., s. 308.

<sup>28</sup> P. Sikora, *Frühmittelalterliche Ortbander bei West- und Ostslawen. Versuch einer typologisch-chronologischen Einordnung*, Zeitschrift für Archäologie des Mittelalters, t. 31, 2003, s. 27; O. Макушников, Ю. Лупиненко, *Новые данные о характере и производстве клинкового вооружения восточнославянского ратника конца XII - первой половины XIII в. (по материалам раскопок Гомеле)*, Гістарычна-Археалагічны Зборнік nr 19, 2004, s. 214; M.A. Плавінскі, *Нарысы гісторыі клінковай зброі X–XIII стагоддзяў на Беларусі*, Мінск 2009, s. 40

<sup>29</sup> W. Lampe, C.M. Shirren, *Ein Ortband aus Stolpe auf Usedom und sein Hintergrund*, Archäologische Berichte aus Mecklenburg-Vorpommern, Band 6, 1999, Abb 2c; N. Posselt, *Die spätwikingzeitlichen Schwertortbänder aus Mecklenburg und Vorpommern*, w: *Die frühen Slawen von der Expansion zu gentes und nationes*, Teil 2, hrsg. von F. Biermann, T. Kersting, A. Klammt, Langenweißbach 2016, ss. 200–201.

<sup>30</sup> Dane wg A. Janowski, op. cit., s. 17 (z uzupełnieniem).

<sup>31</sup> T.J. Arne, *Einige Schwert - Ortbander aus der Wikingerzeit*, w: *Opuscula Archaeologica Oscari Montelio Septuagenario dicata*, ed. B. Salin, Stockholm 1913, ss. 387–388; P. Paulsen, op. cit., ss. 107–111; A. Nadolski, *Studia nad uzbrojeniem polskim w X, XI i XII wieku*, Łódź 1954, s. 34; A. Janowski, *Brązowe i srebrne trzewiki pochew mieczy*, s. 38; idem, *Trzewiki pochew*, ss. 17–18.

<sup>32</sup> V. Kazakevičius, op. cit., s. 308.

<sup>33</sup> Tak w odniesieniu do okazu z Myślęcina – M.F. Jagodziński, *Zagadnienie obecności Skandynawów w rejonie ujścia Wisły we wczesnym średniowieczu*, Pruthenia, t. 4, 2009, s. 138.

<sup>34</sup> Tak początkowo w przypadku okazu znad Gopła uczynił J. Żak (rec.), Andrzej Nadolski, *Studia nad uzbrojeniem polskim w X, XI i XII wieku*, *Acta Archaeologica Universitatis Lodziensis* nr 3, Łódź 1954, str. 239 + XVII tablic + 8 map, *Kwartalnik Historii Kultury Materialnej*, r. 2, nr 4, 1954, s. 728. Ostatecznie J. Żak wycofał się z tego stanowiska i nie uwzględnił tego trzewika w rozprawie o importach skandynawskich.

<sup>35</sup> O. Макушников, Ю. Лупиненко, op. cit., s. 214.

<sup>36</sup> Osnowa: Cu – 78,45%, Sn – 11,99%, Zn – 3,72%, Pb – 3,66%, Sb – 0,37%, Fe – 0,28%; powierzchnia

z Gardzienia stop składał się z czterech podstawowych składników: miedzi, cyny, cynku i ołowiu (stanowiły one około 99%), różna była natomiast jego kompozycja i procentowy udział poszczególnych komponentów. W przypadku okucia z Gardzienia, ilość cynku i cyny w stopie była zbliżona, nieco mniej było natomiast ołowiu. Dostępna próba porównawcza jest niestety zbyt mała by wyciągać głębsze wnioski, zwłaszcza, że stopy miedzi nie są jednorodnymi mieszaninami i ich skład może różnić się w obrębie zabytku nawet o kilka procent. Przykładem tego mogą być chociażby różnice w składzie stopu trzewika z Czermna, dla którego wykonano więcej niż jedną analizę<sup>37</sup>. Sztywne porównania nie są zatem zasadne.

Sądzymy, że nie będzie błędem uznanie trzewika z Gardzienia za wytwór proveniencji pruskiej, być może kurlandzkiej, za czym przemawiać może znalezisko z miejscowości Siraičiai<sup>38</sup> na Litwie (ryc. 8), najbliższe omawianemu okazowi pod względem ornamentyki.

Miejsce odkrycia tytułowego okucia pochwy miecza, w okresie wczesnego średniowiecza znajdowało się w strefie szeroko pojętego pogranicza słowiańsko-bałtyjskiego<sup>39</sup>. Niezależnie od specyficznego dla pogranicza „tygła” kulturowego i etnicznego, w kontekście wczesnośredniowiecznej geografii należy rozpatrywany obszar traktować jako południowo-zachodnią rubież dawnych Prus plemiennych. Począwszy od poł. XIII wieku bezpośrednie zaplecze miejsca odkrycia zabytku znalazło się w strefie administracji zakonu krzyżackiego i może zostać objęte analizą pod kątem dostępnych źródeł pisanych. W tak rozumianym ujęciu możliwe jest odniesienie kontekstu do problematyki trójstopniowego podziału pruskich związków terytorialnych<sup>40</sup>: terytorium plemiennego (*Pomezania*), ziemi (*Prezla*) oraz *lauksu* (*campus Schinewite*). Warto jednak zaznaczyć, że chronologia dostępnych źródeł pisanych pokrywa się wyłącznie z młodszą (schyłkową) fazą hipotetycznego użytkowania trzewika odkrytego w okolicach Gardzienia.

Rozciągające się pomiędzy Wisłą, Nogatem, jeziorem Druzno, Drwęcą i Osą terytorium plemienne Pomezanii jako *Pomizania* w źródłach historycznych po raz pierwszy pojawiło się w powstałej około 1231 roku *Księdze podatkowej ziem*

1 - Cu - 70,18%, Sn - 19,38%, Pb - 6,85%, Zn - 1,88%, Fe - 0,64%, Sb - 0,34%; powierzchnia 2 - Cu - 75,63%, Sn - 17,21%, Pb - 3,81%, Zn - 1,41%, Fe - 0,43%, Sb - 0,31% - por. M. Wołoszyn, I. Florkiewicz, E.M. Nosek, J. Stępiński, w druku.

<sup>37</sup> Por. przypis 36.

<sup>38</sup> Por. V. Kazakevičius, *Sword chapes from Lithuania*, w: *Die Kontakte zwischen Ostbaltikum und Skandinavien im frühen Mittelalter*, hrsg. von A. Loit, E. Magurēvičs, A. Caune, Stockholm 1992, Fig. 9.5.

<sup>39</sup> W. Chudziak, *Ze studiów nad pograniczem słowiańsko-bałtyjskim we wczesnym średniowieczu. Problem przynależności etnokulturowej Pomezanii w IX-XI wieku*, w: *Pogranicze polsko-pruskie w czasach św. Wojciecha*, red. M.F. Jagodziński, Elbląg 1999, ss. 81-98; M. Haftka, *Uwagi w sprawie wczesnośredniowiecznego osadnictwa północnej Pomezanii w kwestii lokalizacji Santyry*, *Pomorania Antiqua*, t. 4, 1971, ss. 461-468; S. Szczepański, *Pomezania pruska. Dzieje osadnictwa w XIII-XV wieku*, Olsztyn 2016, ss. 71-84.

<sup>40</sup> H. Łowmiański, *Geografia polityczna Bałtów w dobie plemiennej*, *Lituano-Slavica Posnaniensia. Studia Historica*, t. 1, 1985, ss. 7-105.

podległych Królowi Danii (*Liber census Daniae*)<sup>41</sup>. W XIII wieku upowszechniło się określenie *Pomezania* i wywodzące się od nazwy plemiennej określenie diecezji – *Pomezaniensi diocesis* (lata 1249, 1252, 1285, 1287, 1290)<sup>42</sup>. Etymologia nazwy odzwierciedla pograniczny charakter Pomezanii: jako „kraju pod lasami” – od pruskiego *po/pa-* „pod” i *median-* „las”<sup>43</sup> lub „kraju lesistego” – jako *Pomedē*<sup>44</sup>. Nawiązująca do pruskiego określenia lasu nazwa Pomezanii powstała z całą pewnością jeszcze w okresie plemiennym i nadana została przez ludy ościenne oddzielone od niej puszczańskim pograniczem<sup>45</sup>. Podobną wymowę ma również hipoteza Mikołaja Rudnickiego wywodząca nazwę Pomezania od polskiego określenia miedza (*Pomiedzanie* „ludzie przy granicy”)<sup>46</sup>.

Spośród 10 podrzędnych jednostek terytorialnych Pomezanii określanych jako ziemie (*terrae*), w kontekście zarejestrowanego odkrycia istotne jest krótkie scharakteryzowanie położonej na jej południowych rubieżach ziemi *Preisilē* (*terra Prezla*)<sup>47</sup>. Po raz pierwszy nazwa *Prezla* pojawiła się w Traktacie Dzierzgońskim (1249 r.), stanowiącym efekt ugody pomiędzy Prusami zamieszkującymi plemię Pomezanie, Warmię i Natangię a zakonem krzyżackim. W myśl Traktatu mieszkańcy wspomnianej ziemi zobowiązali się do wybudowania na jej terenie kościoła. Wyniki analizy geografii Prus wskazują, że to właśnie w jej obrębie zlokalizowane jest nowo odkryte stanowisko. Opierając się na dokumencie z 18 marca 1250 roku, w wyniku którego Zakon przyznał ziemię *Preisilē* biskupowi pomezzańskiemu, jesteśmy w stanie dokonać charakterystyki zasięgu omawianego terytorium. Granice wymienionej *terrae* należałoby od południa ograniczyć pasmem puszczy rozciągającym się pomiędzy jeziorami: Karaś, Trupel, Goryń, aż po okolice Kisielic, Limży, Szywnałdu i dalej po jeziora Nogat oraz Kucki. Od zachodu granice ziemi opierały się na puszczy wokół Gardęgi pomiędzy jeziorami Nogat, Kucki aż po jezioro Klasztorne, od wschodu z kolei osiągając zachodni brzeg Jezioraka<sup>48</sup>.

Obecnie przyjmuje się stosunkowo późne, datowane na XII–XIII wiek zdominowanie polityczne tego obszaru przez żywioł pruski. To zapewne stąd kierowała się część wypraw pruskich wymierzonych w pierwszych dekadach XIII stulecia przeciwko ziemi chełmińskiej. Zarówno charakter i chronologia osadnictwa pruskiego, jak i geneza nazwy stanowią obiekt polemiki. Wojciech Kętrzyński, a za nim Jan Powierski i Hubert Górniewicz etymologię źródłowej nazwy *Prezla*

<sup>41</sup> *Liber census Daniae Kong Valdemar den andens jordeborg*, ed. O. Nielsen, København 1873, s. 81; S. Szczepański, op. cit, s. 27.

<sup>42</sup> Ibidem, 28.

<sup>43</sup> G. Gerullis, *Die altpreußischen Ortsnamen*, Leipzig 1922, s. 130.

<sup>44</sup> K. Būga, *Rinktiniai Raštai*, t. III, 1961, ss. 102–103, 521.

<sup>45</sup> S. Szczepański, op. cit, ss. 27–31.

<sup>46</sup> M. Rudnicki, *Prasłowiańszczyzna: Lechia – Polska*, t. II, Poznań 1959, s. 234.

<sup>47</sup> S. Szczepański, op. cit, ss. 246–266.

<sup>48</sup> Ibidem, ss. 260–261.

wywodzili ze słowiańskiego Pręśław, Przeclaw itp.<sup>49</sup> Z kolei Friedrich Hinze i Henryk Łowmiański wskazywali na etymologię pruską, rozbijając nazwę ziemi na pruskie człony *prei* – „naprzeciw”, „przy” i *silo* – „las”, „puszcza” co oznaczałoby ziemię „przy puszczy/lesie”. Na puszczański charakter okolicy wskazuje pośrednio treść aktu lokacyjnego wsi Wonna z 1320 r., na mocy którego przyznano osadnikom aż 13 lat wolnizny z prawem polowań na występujące w okolicy wilki i niedźwiedzie<sup>50</sup>. W kontekście problematyki pogranicznego charakteru *Terra Prezla* istotne są również intrygujące nazwy położonych na jej peryferiach jezior Goryń (*lacum Gorin*, 1294 r.) i Świąte (*Swentyn*, 1297 r.). Ich obecność (Goryń) świadczy o wyraźnych wpływach językowych Słowiańszczyzny, z drugiej strony jest ona interpretowana jako manifestacyjna i zakorzeniona w lokalnej tradycji próba sakralizacji przestrzeni pogranicza<sup>51</sup>.

Jak zostało to zasygnalizowane wyżej, lokalizacja nowo odkrytego okucia pochwy miecza umożliwia przeprowadzenie analizy kontekstu osadniczego w ramach problematyki trójstopniowego podziału pruskich związków terytorialnych. W jej wyniku istnieje możliwość identyfikacji najniższej pruskiej jednostki terytorialnej ze strefą odkrycia zabytku – *lauksu/campus Schinewite*. Jako *lauks* należy tutaj rozumieć zwartą pod kątem gospodarczym strefę zabudowy (zabudowań) i towarzyszącego im zaplecza, tłumaczoną jako „pole”, ew. (otwarty) „obszar uprawny/gospodarczy”, w źródłach określane łacińskim i niemieckimi terminami *campus*, *Feld/Veld*, *Gefilde*<sup>52</sup>. Szczegółową analizę problemu lokalizacji i funkcjonowania interesującego nas w tym miejscu *campus Schinewite* podjął w ostatnich latach Seweryn Szczepański<sup>53</sup>. W źródłach pisanych pojawiła się ona po raz pierwszy w dokumencie z 14 czerwca 1294 roku, na mocy którego uściślono wcześniejsze podziały terytoriów podległych Zakonowi i biskupowi pomezzańskiemu. Odnajdujemy ją również w kolejnych regulacjach granic z lat: 1302 (tu wymieniono jezioro *Schinevite*) oraz 1324, które wspominają o istniejącym w pobliżu wymienionego pola drzewie wartowniczym (*wartboum*) oraz przebiegającym przy nim trakcie *via regia*<sup>54</sup>. Z kolei *Księga długów komturstwa dzierzgońskiego* (pod latami 1408 i 1410)

<sup>49</sup> J. Powierski, *Kształtowanie się granicy pomorsko-pruskiej w okresie od XII do początku XIV wieku* (cz. 1), w: idem, *Prussica*, t. 1, Malbork 2004, s. 46.

<sup>50</sup> Szersze omówienie problemu: S. Szczepański, op. cit., ss. 247–248.

<sup>51</sup> J. Powierski, *Goryń. Z badań nad słowiańską przeszłością Pomezanii*, w: tegoż, *Prussica*, t. 1, Malbork 2004, s. 314; S. Szczepański, *Czy pruskie miejsca święte? Nazwy miejscowe i fizjograficzne z obszaru Pomezanii i obszarów sąsiednich w dokumentach krzyżackich*, Pruthenia, t. 5, 2010, s. 147.

<sup>52</sup> S. Szczepański, *Pomezania pruska*, s. 98. Warto wspomnieć, że w *Słowniku elbląskim* są obecne również pojęcia wieś/osada (E 797, pr. pom. *kaims*) oraz zagroda (E 193, pr. pom. *buttan*).

<sup>53</sup> S. Szczepański, *Campus Schinewite a trwałość pruskiego pogranicza. Fragment z dziejów osadnictwa południowej Pomezanii*, Komunikaty Mazursko-Warmińskie (dalej: KMW), 2011, nr 3 (273), ss. 527–547; S. Szczepański, *Pomezania pruska*, ss. 246–266.

<sup>54</sup> Informacje o drzewie wartowniczym i przebiegu szlaku należy uznać za uzupełniające się wzajemnie. Drzewa wartownicze pełniły bowiem funkcje strażnic przy szlakach, przeprawach i granicach. S. Szczepański,



oraz dokumenty nadawcze z 1424 i 1437 roku, wspominają o pszczelarzach osiedlonych w *Skenewythen/Schenewitch/Schenewiten*. Nazwa *Schinewite* zanikła dopiero w XVI w. Od 1537 r. w jej obrębie poświadczony jest bowiem wyłącznie dwór *Bienersitz* („dwór pszczelarzy”)<sup>55</sup>. Znacznie dłużej przetrwała w użyciu nazwa jeziora *Schineviten*. Zostało ono wymienione w dokumencie opisującym dobra iławskiego starosty Wolfa von Kreyzena<sup>56</sup>. Opierając się na mapie Caspara Hennenbergera z 1576 roku należy je identyfikować ze współczesnym jeziorem Stęgwica (od 1696 roku jako *Stengwitz See*). W oparciu o szczegółową analizę wymienionych źródeł Seweryn Szczepański położenie pola *Schinewite* lokalizuje w strefie pomiędzy jeziorami Stęgwica i Jeziorak (Ryc. 9). W uzupełnieniu powyższych uwag należy wspomnieć, że w odległości kilku kilometrów na południe od *campus Schinewite* lokalizowane jest kolejne pruskie pole osadnicze – *Protest (Procest, 1294 r.)*, które łączyć można z okolicą dzisiejszych wsi Kamionka i Szczepkowo (gm. Iława).

Wątpliwości nie powinna budzić również identyfikacja *campus Schinewite* z zaadoptowaną przez Zakon pruskią strefą osadniczą. Wskazuje na to zastosowane określenie *campus*, które w dokumentacji zakonnej odnosi się do pruskich – często przedkrzyżackich – jednostek osadniczych typu „pole”, *lauks*. Podobnych argumentów dostarcza również analiza samej nazwy *Schinewite*. Georg Gerullis jej etymologię wywodził od pruskiej nazwy osobowej *Scheine*, ewentualnie litewskiej nazwy osobowej *Skineikis*. Seweryn Szczepański zaproponował dodatkowo pochodzenie od litewskich nazw *Skine + vieta* – „miejsce po wykarczowanym lesie”. Wymieniony badacz dopuszcza również powstałą w średniowiecznych źródłach pomyłkę i w miejsce członu *vite* proponuje zastosować pruski człon *bitte* „pszczoła”, co po zestawieniu daje nam \**Skinebittai* – „miejsce po wykarczowanym lesie, w którym znajdują się pszczoły/pasieki”<sup>57</sup>. Argumentem przemawiającym za tak postawioną hipotezą jest poświadczona w źródłach obecność pszczelarzy w obrębie *campus Schinewite* aż po XVI wiek. Biorąc pod uwagę adaptację przez Zakon pruski stref osadniczych<sup>58</sup>, należy zwrócić uwagę, że począwszy od pierwszej wzmianki o *Schinewite* z 1294 roku mamy do czynienia z w pełni ukształtowaną, trwała strukturą. W ten sposób zrozumiałe jest wykorzystanie *campus Schinewitte*

*Arbor custodie que vulgariter dicitur Wartboum. Funkcje i występowanie tzw. „drzew wartowniczych” na obszarze Pomezanii i Żuław Wiślanych w XIII-XIV w.*, Zapiski Historyczne, t. LXXVI, z. 1, 2011, ss. 7–22.

<sup>55</sup> *Das Pfennigschuldbuch der Komturei Christburg*, hrsg. von H. Wunder, Köln-Berlin 1969, s. 248. Seweryn Szczepański nie wyklucza obecności dworu już w XIV wieku. Należałoby ją wówczas wiązać z poświadczoną w źródłach obecnością pszczelarzy o których mowa choćby w dokumencie poszerzającym granice wsi Szczepkowo z 1379 r., dop której włączono „5 radeł należących do bartników z Dziergonia”, Por. S. Szczepański, *Campus Schinewite*, s. 554.

<sup>56</sup> K.J. Kaufmann, *Geschichte der Stadt Deutsch Eylau*, Danzig 1905, Anhang XI, s. 189.

<sup>57</sup> S. Szczepański, *Pomezania pruska*, s. 338.

<sup>58</sup> Podobne zjawisko odnotowano również w przypadku pozostałych pruskich terytoriów plemiennych. Zob. P. Kawiński, *Długie trwanie staropruskich struktur plemiennych na przykładzie organizacji parafialnej na Sambii*, KMW, 2016, nr 3 (293), ss. 561–578.

jako punktu orientacyjnego przy wyznaczeniu niezwykle istotnej dla administracji zakonnej granicy wewnętrznej. Jej funkcjonowanie przypada bowiem na okres poprzedzający wzmożoną akcję osadniczą Zakonu w oparciu o żywiol niemiecki (w obrębie Pomezanii datowaną co najmniej od początku XIV w.). Wówczas, w warunkach podboju i utrwalania władzy korporacji zakonnej w Prusach konieczność adaptacji zastanych struktur osadniczych była niezwykle istotna dla powodzenia misji krucjatowej. Przetrawanie dawnych pruskich jednostek osadniczych w obrębie Pomezanii do późnego średniowiecza było również efektem wierności okazanej Zakonowi przez jej autochtonicznych mieszkańców w dobie II powstania pruskiego (1260–1274)<sup>59</sup>. Tym samym zamieszkujące Pomezanię pruskie elity nie zerwały obowiązujących je postanowień Traktatu Dzierzgońskiego nieprzerwanie trwając w sojuszu z Zakonem.

Pomimo badań archeologicznych prowadzonych od 2. połowy XIX stulecia w strefie dawnej pruskiej Pomezanii, stan rozpoznania źródeł archeologicznych jest na interesującym nas terenie wielce niekompletny. W pierwszej kolejności należy podkreślić ubóstwo systematycznie przebadanych cmentarzysk. Ze źródeł archiwalnych mamy informacje o cmentarzyskach (XI–XIII w.) z okolicy Jerzwałdu (gm. Zalewo) oraz cmentarzysku (XI–XIII w.) z okolicy wsi Kreki (gm. Małdyty)<sup>60</sup>. W tej kategorii stanowisk należy wymienić poddane systematycznym badaniom cmentarzysko z Dobrzyk-Rąbit (gm. Zalewo) datowane na X–XV wiek<sup>61</sup>.

Niepełny jest również obraz wynikający z rozpoznania archeologicznego osad. Z interesującego nas terenu pruskiej Pomezanii brak zupełnie źródeł umożliwiających nam rozpoznanie struktury i technik zabudowy osad otwartych. Znacznie lepiej przedstawia się rozpoznanie grodzisk. Pomimo identyfikacji w wielu miejscach dawnej Pomezanii tzw. wałów podłużnych, żaden z nich nie został poddany badaniom archeologicznym. Z szeroko pojętą strefą sacrum należy z kolei łączyć odkryte na interesującym nas terytorium plemiennym tzw. „bazy pruskie”. Niestety żaden z odnotowanych na obszarze Pomezanii egzemplarzy owych

<sup>59</sup> Postawa miejscowych elit naraziła mieszkańców Pomezanii na represje ze strony zbuntowanych plemion pruskich. Należy zatem liczyć się z faktem, że uchwytna w źródłach zakonnych trwałość pruskiego osadnictwa w obrębie Pomezanii może w pewnym stopniu być próbą rekonstrukcją stanu sprzed II powstania pruskiego. Nadania dla wolnych na prawie pruskim nie musiały bowiem wiązać się wyłącznie z przedstawicielami etnosu pruskiego, przyznawano je również Litwinom, Polakom oraz Rusinom (np. w 1338 r. pole Slevo-Sliwa otrzymał wraz z dwoma Prusami niejaki *Ruschin*). *Preussisches Urkundenbuch*, Bd. III/1, hrsg. von. M. Hein, Königsberg 1944, nr 178–180. Zob. też A. Dobrosielska, *Opór – oportunist – współpraca. Prusowie wobec zakonu krzyżackiego w dobie podboju*, Olsztyn 2017.

<sup>60</sup> S. Szczepański, *Surkapurn and Kreken: The Phenomena of Name and Place and the Organisation of Sacred Space in Prussia using Archaeology and Other Sources*, w: *Ecologies of Crusading, Colonization, and Religious Conversion in the Medieval Baltic*, Terra Sacra, t. 2, ed. A. Pluskowski, Turnhout 2018, [w druku].

<sup>61</sup> U. Kobylińska, Z. Kobyliński, D. Wach, *Wczesnośredniowieczne cmentarzysko pruskie w Dobrzykach, stan. XXVII, gmina Zalewo, województwo warmińsko-mazurskie*, Warmińsko-Mazurski Biuletyn Konserwatorski, R. 2, 2000, ss. 12–76.

antropomorficznych kamiennych posągów nie został odkryty *in situ*, brakuje również pewnych danych na temat ich chronologii, choć ich wczesnośredniowieczna – pruska proveniencja wydaje się najbardziej prawdopodobna. W obrębie wymienionej wyżej ziemi *Preisilē* tego typu obiekty odkryto na pograniczach wsi Mózgowo-Laseczno i Gałdowo-Jedrychowo, na których zostały wtórnie ustawione jako kamienie graniczne już w średniowieczu<sup>62</sup>. Terytorium pruskiej Pomezanii wyróżnia się również wysokim udziałem zarejestrowanych na jej obszarze wczesnośredniowiecznych znalezisk monetarnych. W pewnym sensie jest to efekt stanu badań wynikający z aktywności lokalnych stowarzyszeń detektorystów współpracujących z urzędami konserwatorskimi. Przy wymienionej kategorii źródeł należy wspomnieć o odkrytym w okolicach Zalewa skarbie siekańców dirhemów (zidentyfikowane emisje pochodzą z VIII i IX w.)<sup>63</sup>, a w szczególności o uznanych za reperirowe w kontekście ziem pruskich skarbach z Olbrachtówka, gm. Susz<sup>64</sup> (po 1055 r.) i Mózgowa, gm. Iława<sup>65</sup> (po 1009 r.). Godne uwagi jest również zarejestrowanie dwóch egzemplarzy enkolpionów: w skarbie z Mózgowa (po 1009 r.) oraz w okolicy Gulbia, gm. Iława (XII/XIII w.)<sup>66</sup>.

W odległości ok. 4,5 km na południe od miejsca odkrycia trzewika zarejestrowano i poddano badaniom archeologicznym dwa średniowieczne grodziska: w miejscowości Kamionka, gm. Iława oraz na wyspie Wielka Żuława na jeziorze Jeziorak. Grodzisko z Kamionki położone jest przy północnym półwyspie jeziora Silm. Pierwsze badania na stanowisku przeprowadzono w latach 70-tych XIX wieku, kolejne w 1908, 1996 i 2012 roku. Pozyskany materiał ceramiczny o słowiańskich cechach stylistyczno-technologicznych pozwala odnieść funkcjonowanie obiektu do XI–XII wieku<sup>67</sup>. W trakcie badań odkryto również wyraźne warstwy

<sup>62</sup> Przykład egzemplarza z granicy Gałdowa-Jedrychowa, który w 1401 r. pojawia się w opisie granic wsi Gałdowo jako „święty kamień”. S. Szczepański, *Old Prussian „Baba“ Stones: An Overview of the History of Research and Reception. Pomesanian-Sasinian Case*, *Analecta Archaeologia Ressoiviensia*, vol. 10: Rituals in the Past, eds. L. Gardela, A. Pülpanová-Reszczyńska, Rzeszów 2015, ss. 326–327, 355.

<sup>63</sup> M. Bogucki, P. Ilisch, D. Malarczyk, J. Piniński, M. Kulesza, T. Nowakiewicz, op. cit., ss. 129–130.

<sup>64</sup> M. Bogucki, P. Ilisch, D. Malarczyk, P. Chabrzyk, A. Kędziński, T. Nowakiewicz, R. Wawrzak, *Frühmittelalterliche Münzfunde aus Polen, 2011–2013. Addenda et corrigenda*, w: *Frühmittelalterliche Münzfunde aus Polen. Inventar V*, red. M. Bogucki, P. Ilisch, S. Suchodolski, Warszawa 2016, ss. 260–266.

<sup>65</sup> *Średniowieczne skarby srebrne z Pojezierza Iławskiego w zbiorach Muzeum Warmii i Mazur*, red. J. Sobieraj, Olsztyn 2013; M. Bogucki, P. Ilisch, D. Malarczyk, M. Kulesza, J. Piniński, T. Nowakiewicz, *Frühmittelalterliche Münzfunde aus Ermland und Masuren*, ss. 79–108.

<sup>66</sup> W zbiorach Muzeum Warmii i Mazur w Olsztynie.

<sup>67</sup> A. Lissauer, *Drei Burgwalle bei Deutsch Eylau*, *Schriften der Naturforschenden Gesellschaft in Danzig*, Bd. IV, 1876, ss. 1–6; W. Heym, *Siedlungsgrabungen im Kreis Rosenberg*, *Heimatkalender der Kreis Rosenberg*, Jg. 1933, ss. 57–59; W. Chudziak, *Sprawozdanie z badań weryfikacyjnych (1.10.1996) na grodzisku nad jeziorem Silm*, *Archiwum Naukowe Działu Archeologii Muzeum Warmii i Mazur w Olsztynie*, teczka: *Silm*; Z. Kobyliński, D. Wach, M. Rutyna, *Grodzisko z wczesnej epoki żelaza i wczesnego średniowiecza w kamionce, st. 9, gm. Iława: wstępne wyniki badań z 2012 roku*, w: *Grodziska Warmii i Mazur*, t. 1: Stan wiedzy i perspektywy badawcze, red. Z. Kobyliński, *Archaeologia Hereditas*, T. 2, Warszawa-Zielona Góra 2013, ss. 281–303. W tym miejscu warto zasygnalizować dużą ostrożność przy identyfikacji etnokulturowej stanowiska wyłącznie w oparciu o materiał

demolacyjne: ślady spalenizny na majdanie, rumowisko kamiЕННО-ziemnego wału, ludzkie szczątki oraz groty strzał. Są to czytelne dowody zdobycia i zniszczenia grodu. Otwarte pozostaje pytanie czy miało ono związek z ekspansją Prusów w obrębie późniejszej ziemi *Preisilē*.

Drugie z wymienionych wyżej grodzisk położone jest w granicach Iławy, w południowo-wschodniej części wyspy Wielka Żuława na jeziorze Jeziorak. Obiekt posiada cechy tzw. grodziska stożkowatego. W trakcie badań przeprowadzonych w 2012 roku odkryto relikty bruku i materiał ruchomy pozwalający odnieść chronologię obiektu do XIII–XIV wieku<sup>68</sup>. Jego powstanie należy zatem wiązać z utrwalaniem władzy zakonnej na podbitych terenach pruskiej Pomezanii. Co niezwykle istotne pomiędzy północną częścią wyspy Wielka Żuława (Półwysp Nieprzyjazny), a półwyspem Krzywy Róg w południowej części Jezioraka odkryto w 2012 roku relikty XIII-wiecznej przeprawy mostowej. Wyniki analiz dendrochronologicznych pozyskanych próbek drewna każą odnieść powstanie konstrukcji do lat 1268–1269<sup>69</sup>. Obecność przeprawy mostowej jest niezwykle istotna w kontekście informacji o przebiegającej przez pole *Schinewite* drogi *via regia* oraz pobliskim drzewie wartowniczym.

W uzupełnieniu powyższych informacji należy wspomnieć o wale podłużnym przebiegającym pomiędzy zachodnią odnogą jeziora Jeziorak a tzw. Martwą Silmą. Jego wysokość dochodzi do ok. 1,2–1,7 m, szerokość osiąga 5–7 m. Lokalizacja wału pokrywa się zarówno z granicami pruskich związków terytorialnych (granica pomiędzy wzmiankowanymi źródłowo ziemiami *Prezla* i *Rudencz*), jak i podziałami administracyjnymi z czasów zakonnych oraz późniejszych regulacji z XVI wieku<sup>70</sup>. Chronologia wału jest nieustalona, w jego pobliżu odkryto dwa egzemplarze trzewików typu Paulsen II.4<sup>71</sup>.

Podsumowując dotychczasowe rozważania, można z całą stanowczością stwierdzić, że tytułowy trzewik pochwy miecza jest znaleziskiem proveniencji pruskiej, powstałym najpewniej w okresie XI–XIII wieku. Jego odkrycie w okolicy dzisiejszej miejscowości Gardzienia wiązać można z pogranicznym charakterem tego

---

ceramiczny. Strefę szeroko pojętego pogranicza słowiańsko-bałtyjskiego cechują bowiem wzajemne wpływy kulturowe, w efekcie których ceramika „słowiańska” staje się elementem „pruskiej” kultury materialnej. Por. S. Wadył, *Ze studiów nad wczesnośredniowieczną ceramiką z pogranicza słowiańsko-bałtyjskiego*, w: *Materiały do archeologii Warmii i Mazur*, t. 1, red. S. Wadył, M. Karczewski, M. J. Hoffmann, Warszawa-Białystok 2015, s. 275 i n.

<sup>68</sup> B. Klęczar, J. Wysocki, *Grodziska typu stożkowatego na Wyspie Wielka Żuława w Iławie*, w: *Lasecznie Małym i Mozgowie w powiecie iławskim: wstępne wyniki badań z 2012 roku*, w: *Grodziska Warmii i Mazur*, t. 1, ss. 327–335.

<sup>69</sup> M. Popęk, A. Pydyn, R. Solecki, P. Stencel, *Przeprawa mostowa na wyspę Wielka Żuława na jeziorze Jeziorak*, w: *Grodziska Warmii i Mazur*, t. 1, ss. 373–380.

<sup>70</sup> S. Szczepański, *Umocnienia liniowe w kontekście osadniczym Pomezanii*, w: *Pomorze we wczesnym średniowieczu w świetle źródeł archeologicznych. Historia, stan aktualny i potrzeby badań*, red. H. Paner, M. Fudziński, W. Świętosławski, Gdańsk 2014, ss. 195–216.

<sup>71</sup> Obydwa egzemplarze znajdują się w zbiorach Muzeum Warmii i Mazur w Olsztynie.

obszaru w okresie średniowiecza i wynikającą z tego faktu militaryzacją ludności zmuszonej do częstszego niż zwykle stawiania czoła agresji sąsiadów.

**Andrzej Janowski, Łukasz Szczepański, *Schwert Ortbänder aus Gardzień aus der Umgebung von Ilawa. Ein Beitrag zu Rüstungsstudien an der baltisch-slawischen Grenze***

Zusammenfassung

Im Jahre 2017 wurden die unteren Schwert-, Ortsbänder, die etwa 500 m östlich des Stęgwica (Stengwitz)-Sees in der Nähe von Gardzień, in der Gemeinde Ilawa, Kreis Ilawa, entdeckt wurde, in die Sammlungen des Ostróda-Museums überführt. Das Denkmal ist beschädigt, aber mit geringen Verlusten. Trotz der Auslöschung einiger Teile des Ornaments kann dieses Objekt aufgrund der allgemeinen Form und der lesbaren Teile von Ornamenten und Stilelementen ohne Zweifel in die Typ-Va-Klassifikation des litauischen Schützen Vytautas Kazakevičius aufgenommen werden. Die Chronologie des Denkmals reicht bis in die Zeit des XI-XIII. Jahrhunderts zurück und der Ortsbänder aus Gardzień ist nach Ansicht der Autoren ein Produkt preußischer Herkunft, vielleicht das kurländische, das von einem Fund aus Siraičiai in Litauen gesprochen werden kann. Der Ort, an dem der Titel der Scheide des Schwertes im frühen Mittelalter entdeckt wurde, befand sich in der weit verbreiteten slawisch-baltischen Grenze. In diesem Sinne ist es möglich, den Kontext der Entdeckung auf die dreistufige Unterteilung der preußischen territorialen Verbindungen zu verweisen: Stammesgebiet (Pomesanien), Land (Prezla) und Lauksu (Campus Schinewite). Die Registrierung eines Denkmals im Gebiet des heutigen Gardzień kann mit der Grenz Natur dieses Gebiets im Mittelalter und der daraus resultierenden Militarisierung der Bevölkerung in Verbindung gebracht werden, die häufiger als üblich mit der Aggression der Nachbarn konfrontiert ist.

Übersetzt von Piotr Ambroziak

**Andrzej Janowski, Łukasz Szczepański, *The sword scabbard fitting from Gardzień near Ilawa. A contribution to arms studies on the Baltic-Slavic border***

Summary

In 2017, the lower fitting of a sword scabbard, discovered some 500 m east of Lake Stęgwica near Gardzień, Ilawa district, was transferred to the collections of the Ostróda Museum. The artefact is damaged, but only superficially. Despite the degradation of some parts of the decoration, on the basis of the general shape, the legible parts and stylistic features, this object can clearly be classified as type Va in the typology of the Lithuanian weapon specialist Vytautas Kazakevičius. The chronology of the artefact spans the 11<sup>th</sup>–13<sup>th</sup> centuries. According to the authors, the Gardzień chape should be considered a product of Prussian provenance, or perhaps from Courland, which is suggested by a find from Siraičiai in Lithuania, with the closest analogous ornamentation. The place where the chape was discovered was, during the early Middle Ages, in the zone broadly understood as the Slavic-Baltic border. In this sense, it is possible to connect the context of the discovery to the tripartite division of Prussian territorial ties: tribal territory (Pomesania), land (*Prezla*) and the lauks (*campus Schinewite*). The presence of this artefact in the area of today's Gardzień can be associated with the frontier character of this region in the Middle Ages and the resulting militarisation of the population forced to face neighbouring aggression more often than usual.

Translated by Aleksander Pluskowski

Dr hab. Andrzej Janowski prof. IAE PAN  
Instytut Archeologii i Etnologii PAN w Szczecinie  
a.janowski@iaepan.szczecin.pl

Mgr Łukasz Szczepański  
Muzeum w Ostródmie  
lukasz.szczepanski@op.pl

**Źródła archiwalne**

Archiwum Naukowe Działu Archeologii Muzeum Warmii i Mazur (ANDA MWiM)

- Chudziak Wojciech, Sprawozdanie z badań weryfikacyjnych (1.10.1996) na grodzisku nad jeziorem Silm, teczka: *Silm*.

**Źródła drukowane**

PUB

1944 *Preussisches Urkundenbuch*, Bd. III/1, hrsg. von. M. Hein, Königsberg.

Das Pfennigschuldbuch

1969 *Das Pfennigschuldbuch der Komturei Christburg*, hrsg. von H. Wunder, Köln-Berlin.

Liber census Daniæ

1873 *Liber census Daniæ Kong Valdemar den andens jordeborg*, ed. O. Nielsen, København.

**Opracowania**

Arne Ture Algot

1913 *Einige Schwert - Ortbfänder aus der Wikingerzeit*, w: *Opuscula Archaeologica Oscari Montelio Septuagenario dicata*, ed. B. Salin, Stockholm, ss. 375-390.

Asaris Jānis

1994 *11.-13. gs. zobena maksts bronzas uzgaļu tipi un to izplatība Kurzemē*, Arheoloģija un etnografijā, t. 17, ss. 21-28.

Bagińska Jolanta, Piotrowski Marcin, Wołoszyn Marcin

2012 *Noty katalogowe*, w: *Czerwień - gród między Wschodem a Zachodem. Katalog wystawy*, red. J. Bagińska, M. Piotrowski, M. Wołoszyn, Tomaszów Lubelski-Leipzig-Lublin-Rzeszów, ss. 331-436.

Būga Kazimieras

1961 *Rinkiniai Raštai*, t. III, Vilnius.

Chudziak Wojciech

1999 *Ze studiów nad pograniczem słowiańsko-bałtyjskim we wczesnym średniowieczu. Problem przynależności etnokułturowej Pomezanii w IX-XI wieku*, w: *Pogranicze polsko-pruskie w czasach św. Wojciecha*, red. M.F. Jagodziński, ss. 81-98.

Dmochowski Piotr, Wrzesiński Jacek

2007 *Brązowy trzewik pochwy miecza z Równiny Górnej*, *Acta Militaria Mediaevalia*, t. 3, ss. 187-190.

Dobrosielska Alicja

2017 *Opór - oportunist - współpraca. Prusowie wobec zakonu krzyżackiego w dobie podboju*, Olsztyn.

Frühmittelalterliche Münzfunde

2016 *Frühmittelalterliche Münzfunde aus Polen. Inventar V*, red. M. Bogucki, P. Ilisch, S. Suchodolski, Warszawa.

Gerullis Georg

1922 *Die altpreußischen Ortsnamen*, Leipzig.

Gurba Jan, Gajewski Leszek

1980 *Czermno-Kolonia, gm. Tyszwce, stan. 1*, *Informator Archeologiczny. Badania 1979 r.*, ss. 153-154.

Haftka Mieczysław

- 1971 *Uwagi w sprawie wczesnośredniowiecznego osadnictwa północnej Pomezanii w kwestia lokalizacji Santyry, Pomorania Antiqua*, t. 4, ss. 455–477.

Heym Waldemar

- 1933 *Siedlungsgrabungen im Kreis Rosenberg*, Heimatkalender der Kreis Rosenberg, ss. 55–59.

Jagodziński Marek Franciszek

- 2009 *Zagadnienie obecności Skandynawów w rejonie ujścia Wisły we wczesnym średniowieczu*, Pruthenia, t. 4, ss. 117–192.

Janowski Andrzej

- 2006 *Brązowe i srebrne trzewiki pochew mieczy z X–XIII w. z terenu Polski. Uwagi o proveniencji i datowaniu*, Acta Militaria Mediaevalia, t. 2, ss. 23–50.  
2007 *Gotlandzki trzewik pochwy miecza z przedstawieniem drzewa życia ze szczecińskiego Podzamcza*, Acta Militaria Mediaevalia, t. 3, ss. 177–186.  
2014 *Trzewiki pochew mieczy pochodzenia bałtyjskiego znalezione na współczesnych ziemiach polskich*, Pruthenia, t. 7 (2012), ss. 7–35.

Kaufmann Karl Josef

- 1905 *Geschichte der Stadt Deutsch Eylau, Danzig*.

Kawiński Paweł

- 2016 *Długie trwanie staropruskich struktur plemiennych na przykładzie organizacji parafialnej na Sambii*, Komunikaty Mazursko-Warmińskie, nr 3 (293), ss. 561–578.

Kazakevičius Vytautas

- 1992 *Sword chapes from Lithuania*, w: *Die Kontakte zwischen Ostbaltikum und Skandinavien im frühen Mittelalter*, hrsg. von A. Loit, E. Magurēvičs, A. Caune, Stockholm, ss. 91–107.  
1998 *Iš vėlyvojo geležies amžiaus Baltų ginklų istorijos (kalavijų makštų galų apkalai)*, Lietuvos Archeologija, t. 15, ss. 287–332.

Kleemann Otto

- 1938 *Die Funde des Elbinger Kreises im Prussia-Museum*, w: *Festschrift Bruno Ehrlich zum 70. Geburtstag dargebracht*, hrsg. von H. Bauer, W. Neugebauer, W. Radig, Elbing.

Kłęczar Bartłomiej, Wysocki Jacek

- 2013 *Grodziska typu stożkowatego na Wyspie Wielka Żuława w Hawie, w Lasecznie Małym i Mozgowie w powiecie iławskim: wstępne wyniki badań z 2012 roku*, w: *Grodziska Warmii i Mazur*, t. 1: Stan wiedzy i perspektywy badawcze, red. Z. Kobyliński, Archaeologia Hereditas, T. 2, Warszawa–Zielona Góra, ss. 327–335.

Kobylińska Urszula, Kobyliński Zbigniew, Wach Dariusz

- 2000 *Wczesnośredniowieczne cmentarzysko pruskie w Dobrzykach, stan. XXVII, gmina Zalewo, województwo warmińsko-mazurskie*, Warmińsko-Mazurski Biuletyn Konserwatorski, R. 2, ss. 12–76.

Kobyliński Zbigniew, Wach Dariusz, Rutyna Małgorzata

- 2013 *Grodzisko z wczesnej epoki żelaza i wczesnego średniowiecza w kamionce, st. 9, gm. Iława: wstępne wyniki badań z 2012 roku*, w: *Grodziska Warmii i Mazur*, t. 1: Stan wiedzy i perspektywy badawcze, red. Z. Kobyliński, Archaeologia Hereditas, T. 2, Warszawa–Zielona Góra, ss. 281–303.

Kostrzewski Józef

- 1955 *Wielkopolska w pradziejach*, wyd. III, Warszawa.

Kruk Mirosław Piotr

- 2013 *Exhibition “Czerwień – the Stronghold between the East and the West”, The National Museum in Krakow, 5th April–1st Sept, 2013 – remarks on the Old Rus’ art*, Series Byzantina. Studies on Byzantine and Post-Byzantine Art, t. 11, ss. 83–104.

Lampe Willi, Shirren C. Michael

1999 *Ein Ortband aus Stolpe auf Usedom und sein Hintergrund*, Archäologische Berichte aus Mecklenburg-Vorpommern, Bd. 6, ss. 56–63.

Lissauer Abraham

1876 *Drei Burgwalle bei Deutsch Eylau*, Schriften der Naturforschenden Gesellschaft in Danzig, Bd. 4, ss. 1–6.

Łowmiański Henryk

1985 *Geografia polityczna Baltów w dobie plemiennej*, Lituano-Slavica Posnaniensia. Studia Historica, t. 1, ss. 7–105.

Mandel Mati

1986 *Die Steingräber von Maidla*, Eesti NSV Teaduste Akadeemia Toimetised, t. 35, nr 4, ss. 358–360.

Mühlen Bernt v. zur

1977 *Die Kultur der Wikinger in Ostpreußen*, Bonn.

Nadolski Andrzej

1954 *Studia nad uzbrojeniem polskim w X, XI i XII wieku*, Łódź.

Paulsen Peter

1953 *Schwertortbänder der Wikingerzeit. Ein Beitrag zur Frühgeschichte Osteuropas*, Stuttgart.

Petrauskas Gediminas

2013 *Bedugnės kapitynas*, Archeologiniai tyrinėjimai Lietuvoje 2012 metais, Vilnius, ss. 170–177.

Polak Zbigniew

1988 *Badania archeologiczne na Wzgórzu Zamkowym w Pułtusk* prowadzone w latach 1976–1985 przez PAK PP PKZ, Oddział w Warszawie, w: *Badania archeologiczne Pracowni Konserwacji Zabytków. Studia i materiały*, red. Z. Skrok, Warszawa, ss. 133–146.

Popek Mateusz, Pydyn Andrzej, Solecki Rafał, Stencel Paweł

2013 *Przeprawa mostowa na wyspę Wielka Żuława na jeziorze Jeziorak*, w: *Grodziska Warmii i Mazur*, t. 1: Stan wiedzy i perspektywy badawcze, red. Z. Kobyliński, Archaeologia Hereditas, T. 2, Warszawa–Zielona Góra, ss. 373–380.

Posselt Normen

2016 *Die spätwikingerzeitlichen Schwertortbänder aus Mecklenburg und Vorpommern*, w: *Die frühen Slawen von der Expansion zu gentes und nationes*, Teil 2, hrsg. von F. Biermann, T. Kersting, A. Klammt, Langenweißbach, ss. 193–220.

Powierski Jan

2004 *Prussica: artykuły wybrane z lat 1965–1995*, opr. J. Trupinda, t. 1, Malbork.

Rudnicki Mikołaj

1959 *Prasłowiańszczyzna: Lechia – Polska*, t. II, Poznań.

Sikora Przemysław

2003 *Frühmittelalterliche Ortbänder bei West- und Ostslawen. Versuch einer typologisch-chronologischen Einordnung*, Zeitschrift für Archäologie des Mittelalters, t. 31, ss. 11–38.

Strzyż Piotr, Ziętek Jacek

2015 *Okucie pochwy miecza z Przybyszyc*, Acta Militaria Mediaevalia, t. 11, ss. 236–237.

Szczepeński Seweryn

2010 *Czy pruskie miejsca święte? Nazwy miejscowe i fizjograficzne z obszaru Pomezanii i obszarów sąsiednich w dokumentach krzyżackich*, Pruthenia, t. 5, ss. 133–160.



- 2011a *Campus Schinewite a trwałość pruskiego pogranicza. Fragment z dziejów osadnictwa południowej Pomezanii*, Komunikaty Mazursko-Warmińskie, nr 3 (273), ss. 527–547.
- 2011b *Arbor custodie que vulgariter dicitur Wartboum. Funkcje i występowanie tzw. „drzew wartowniczych” na obszarze Pomezanii i Żuław Wiślanych w XIII–XIV w.*, Zapiski Historyczne, t. LXXVI, z. 1, ss. 7–22.
- 2015 *Old Prussian „Baba” Stones: An Overview of the History of Research and Reception. Pomesanian-Sasinian Case*, Analecta Archaeologia Rossoviensia, vol. 10: Rituals in the Past, eds. L. Gardela, A. Pülpánová-Reszczyńska, Rzeszów, ss. 313–363.
- 2014 *Umocnienia liniowe w kontekście osadniczym Pomezanii*, w: *Pomorze we wczesnym średniowieczu w świetle źródeł archeologicznych. Historia, stan aktualny i potrzeby badań*, red. H. Paner, M. Fudziński, W. Świętosławski, Gdańsk, ss. 195–216.
- 2016 *Pomezania pruska. Dzieje osadnictwa w XIII–XV wieku*, Olsztyn.
- 2018 *Surkapurn and Kreken: The Phenomena of Name and Place and the Organisation of Sacred Space in Prussia using Archaeology and Other Sources*, w: *Ecologies of Crusading, Colonization, and Religious Conversion in the Medieval Baltic, Terra Sacra*, t. 2, ed. A. Pluskowski, Turnhout, [w druku].

## Średniowieczne skarby

- 2013 *Średniowieczne skarby srebrne z Pojezierza Iławskiego w zbiorach Muzeum Warmii i Mazur*, red. J. Sobieraj, Olsztyn.

## Tereszczuk Daniel

- 2002 *Wczesnośredniowieczne uzbrojenie na Lubelszczyźnie (VIII–XIII w.)*, Lublin (maszynopis pracy magisterskiej w archiwum Katedry Archeologii UMCS w Lublinie).

## Wadył Sławomir

- 2015 *Ze studiów nad wczesnośredniowieczną ceramiką z pogranicza słowiańsko-bałtyjskiego*, w: *Materiały do archeologii Warmii i Mazur*, t. 1, red. S. Wadył, M. Karczewski, M. J. Hoffmann, Warszawa-Białystok, ss. 275–293.

## Walkiewicz Leszek

- 2017 *Ozdobny brązowy trzewik pochwy miecza z Darłowa*, Darłowskie Zeszyty Naukowe, nr 12, ss. 103–105.

## Wołoszyn Marcin, Florkiewicz Iwona, Nosek Elżbieta M., Stępiński Janusz

- [w druku] *Wczesnośredniowieczny trzewik pochwy miecza z Czermna w świetle analiz archeologicznych i metaloznawczych*.

## Zieliński Sebastian

- 2011 *Historia w ziemi ukryta*, Skarbiec Suski, nr 4/1, ss. 70–76.

## Макушников Олег, Лупиненко Юрий

- 2004 *Новые данные о характере и производстве клинкового вооружения восточнославянского ратника конца XII – первой половины XIII в. (по материалам раскопок Гомеле)*, Гістарычна-Археалагічны Зборнік, nr 19, ss. 204–217.

## Плавінскі Мікалай Аляксандравіч

- 2009 *Нарысы гісторыі клінковай зброі X–XIII стагоддзяў на Беларусі*, Мінск.

## Широухов Роман А.

- 2011 *Контакты пруссов и куршей X–XIII вв. по археологическим источникам*, Lietuvos Archeologija, t. 37, ss. 167–206.

## Recenzje

## Rybka Krzysztof

- 2005 *Piotr Kittel, Średniowieczne uzbrojenie zaczepne Prusów z obszaru północno-wschodniej Polski*, Komunikaty Mazursko-Warmińskie, 2002, nr 2, ss. 155–188, Kwartalnik Historii Kultury Materialnej, r. 53, nr 1, ss. 86–92.

Żak Jan

1954 Andrzej Nadolski, *Studia nad uzbrojeniem polskim w X, XI i XII wieku*, *Acta Archaeologica Universitatis Lodzensis* nr 3, Łódź 1954, str. 239 + XVII tablic + 8 map, *Kwartalnik Historii Kultury Materialnej*, r. 2, nr 4, ss. 725–730.

#### Internet

M.in. <http://www.gward.kwidzyn.pl/odkrywcy/31-05-2018-kolejne-poszukiwania-i-unikalne-odkrycie-naszej-klubowej-ekipy-10745/> (dostęp: 22.10.2018)



SKIEGO

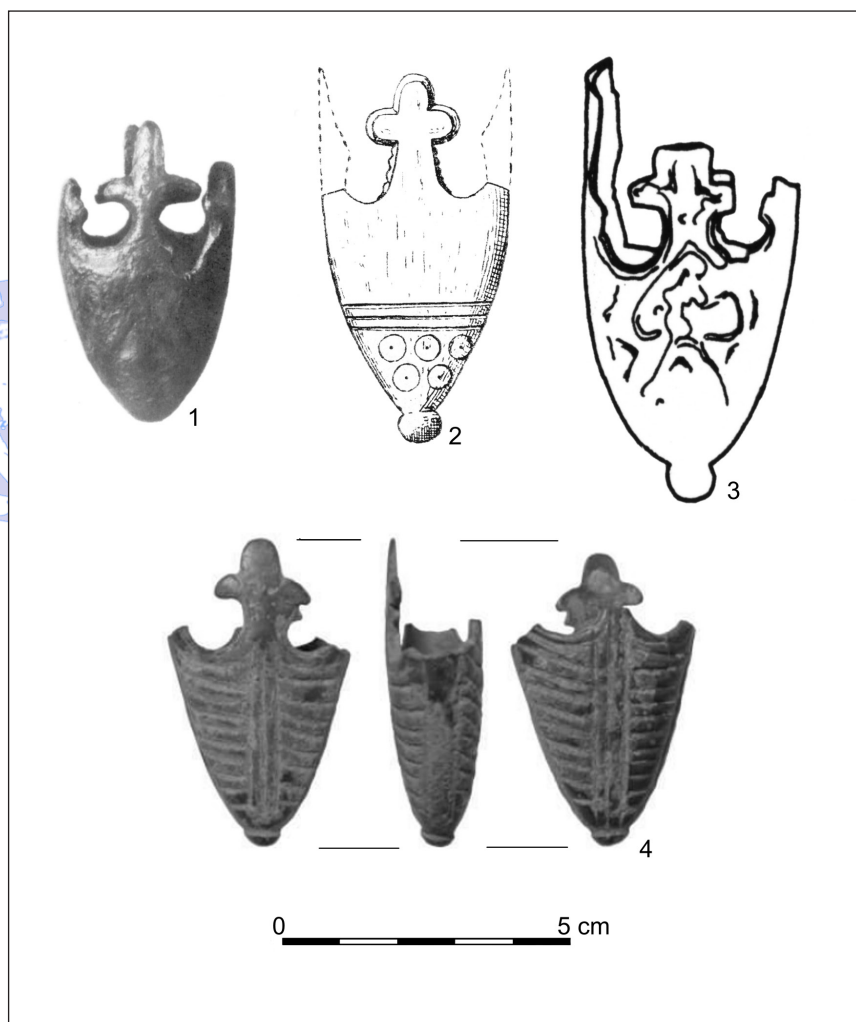
Ryc. 1. Monety wczesnośredniowieczne odkryte w okolicy Gardzienia, gm. Iława: 1 – dirhem Haruna ar Rasida (786–809), 2 – denar Konrada II (1024–1039) (fot. Ł. Szczepański)



Ryc. 2. Trzewik z Gardzenia przed konserwacją (fot. A. Janowski)



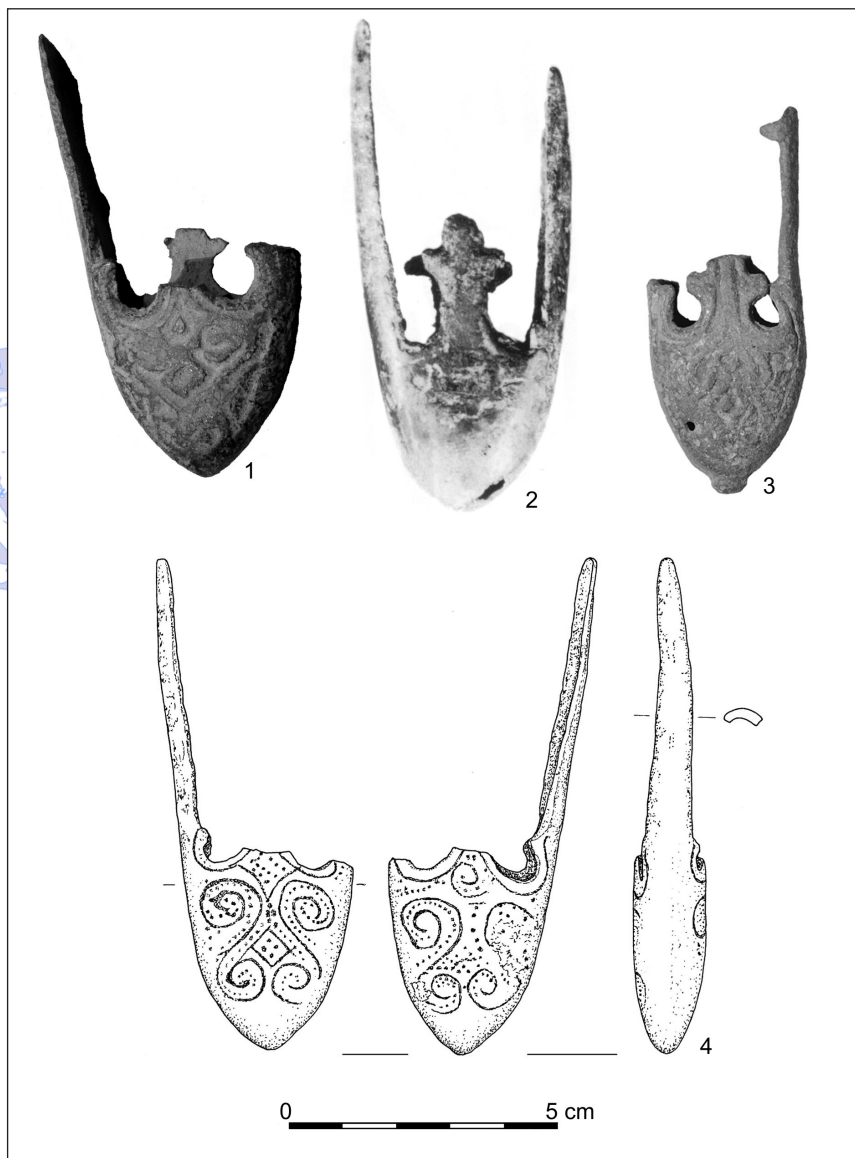
Ryc. 3. Trzewik z Gardzenia po konserwacji (fot. A. Janowski)



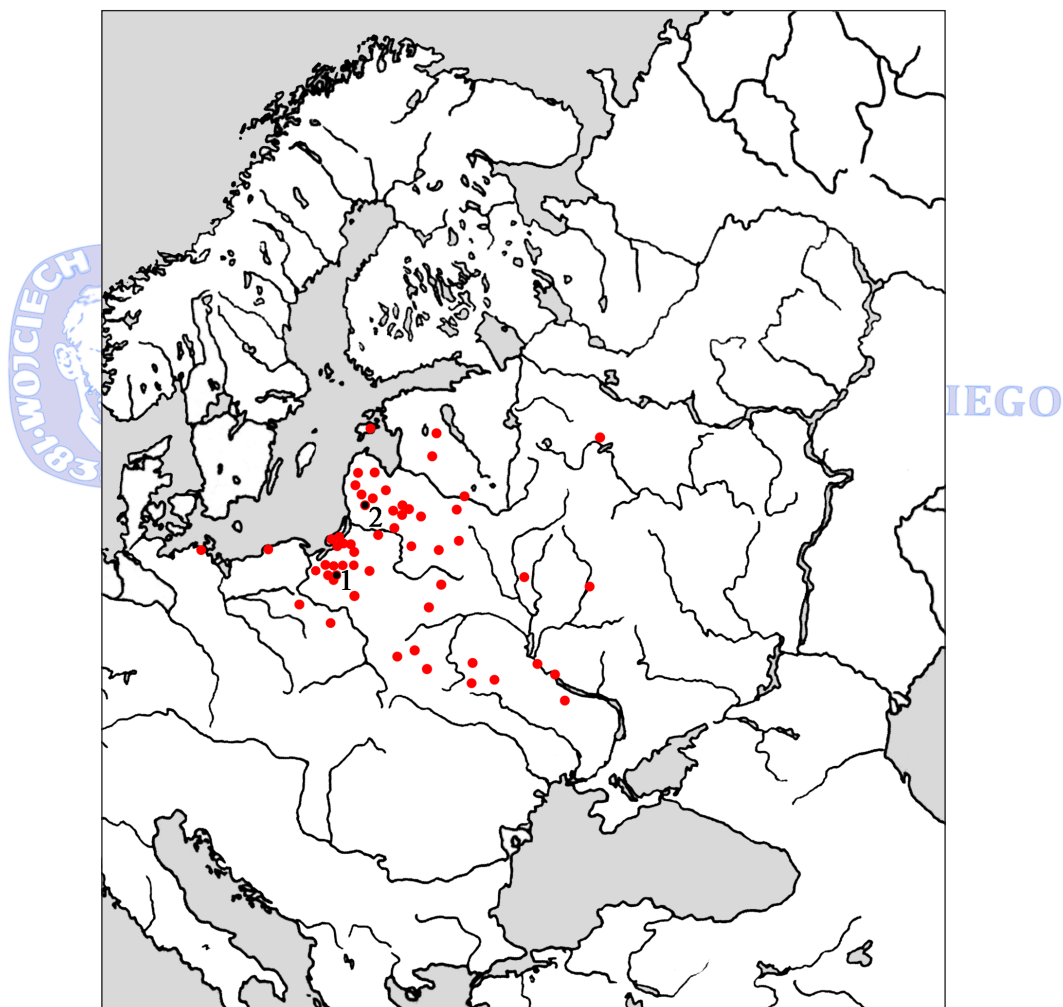
Ryc. 4. Trzewiki typu Va wg V. Kazakevičiusa odkryte na ziemiach polskich: 1 – Morąg (wg Mühlen 1977, Tafel 52.3), 2 – okolice J. Gopło (wg Kostrzewski 1955, ryc. 907), 3 – Pułtusk (wg Polak 1988, ryc. 2.5), 4 – Przybyszyce (wg Strzyż, Ziętek 2015, ryc. 1) (opr. A. Janowski)



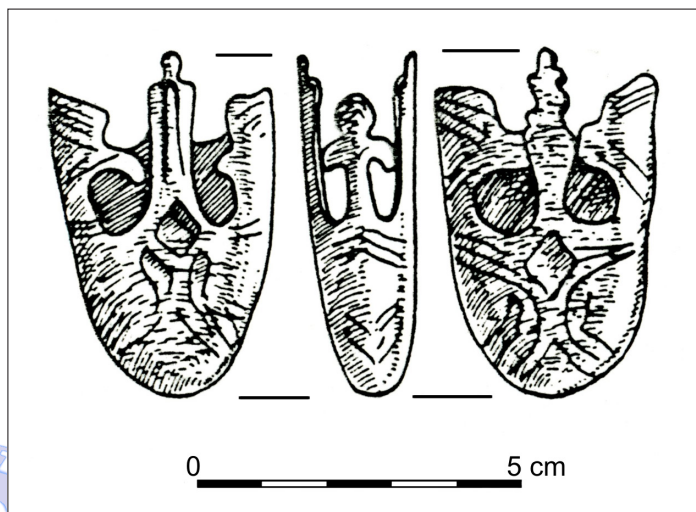
Ryc. 5. Trzewiki typu Va wg V. Kazakevičiusa odkryte na ziemiach polskich: 1 – Pułtusk (wg Z. Polak 1988, ryc. 2.6), 2 – Mysłęcín (wg Kleemann 1938, Tafel V.w), 3 – Równina Górna (wg Dmochowski, Wrzesiński 2007, ryc. 2), 4 – Czermino (wg Bagińska, Piotrowski, Wołoszyn 2012, tabl. II.11.2) (opr. A. Janowski)



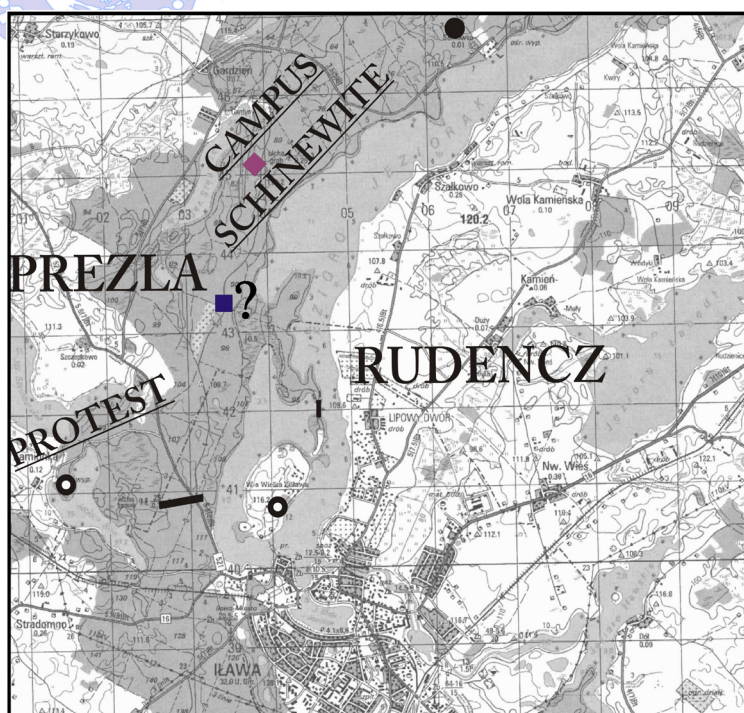
Ryc. 6. Trzewiki typu Va wg V. Kazakevičiusa odkryte na ziemiach polskich: 1 – okolice Susza (Zieliński 2011, fot. 4) 2 – Długosze(?) (wg Mühlen 1977, Tafel 53.3), 3 – Darłowo (wg Walkiewicz 2017, ryc. 66), 4 – Czermno-Kolonia (wg Wołoszyn, Florkiewicz, Nosek, Stępiński 2018) (opr. A. Janowski)



Ryc. 7. Rozmieszczenie znalezisk trzewików typu Va wg V. Kazakevičiausa na terenie Europy (wg Janowski 2014, ryc. 12, z uzupełnieniem o Lampe, Schirren 1999; Petrauskas 2013, s. 174, pav. 5.3; Strzyż, Ziętek 2015; L. Walkiewicz 2017; i niepublikowane znaleziska z okolic Kwidzyna i Doliny).  
1 – Gardzień, 2 – Siraičiai (opr. A. Janowski)



Ryc. 8. Trzewik z Siraiciai (wg Kazakevičius 1992, Fig. 9.5)



Ryc. 9. Kontekst i lokalizacja miejsca odkrycia okucia pochwy miecza z okolic Gardzienia, gm. Iława (opr. Ł. Szczepański, S. Szczepański)