



---

## ŹRÓDŁA / SOURCES / QUELLEN

Robert Klimek

Towarzystwo Naukowe im. Wojciecha Kętrzyńskiego w Olsztynie;  
robertusklimek@wp.pl

# Brody na Warmii w średniowiecznych dokumentach i na nowożytnych mapach rękopiśmiennych

Wading places in Warmia in the medieval documents and modern manuscript maps

Furten in Ermland in mittelalterlichen Dokumenten und auf modernen Manuskriptkarten

**Słowa kluczowe:** rzeki, szlaki komunikacyjne, Warmia, Brody, rękopiśmienne mapy

**Keywords:** rivers, communication routes, Warmia, Fords, handwritten maps

**Schlüsselwörter:** Flüsse, Verkehrswege, Ermland, Furten, Manuskriptkarten

### STRESZCZENIE

Problematyka brodów na Warmii biskupiej nie była dotąd tematem szczegółowych badań naukowych. W średniowiecznych dokumentach spotykamy się na Warmii z czterema brodami wymienionymi z nazwy. Trzy z nich znajdowały się na Pasłęce: *Algetos* (1284), *Cucke* (1251, 1254), *Ginthebrast* (1289) i jeden na Łynie: *Kat* (1254). Na podstawie przedstawionego materiału widać, że brody bardzo często występowały w najstarszych dokumentach granicznych dominium warmińskiego, ale także nadań nadawanych przez Zakon. W XIII w. i w pierwszej połowie XIV w. brody były ważnymi i charakterystycznymi miejscami w topografii. Często prowadziły przez nie ważne w ówczesnych czasach szlaki komunikacyjne.

Poznanie i dokładne ustalenie lokalizacji brodów dzięki archiwalnym, rękopiśmiennym mapom może w dużym stopniu pomóc w badaniach nad kształtowaniem się sieci drogowej na obszarze Warmii w średniowieczu oraz w nowożytności.

### ABSTRACT

The issue of fords in the episcopal Warmia has not been the subject of detailed scientific research so far. In medieval documents we meet in Warmia with four fords mentioned by name.

Three of them were located in Pasłęka: *Algetos* (1284), *Cucke* (1251, 1254), *Ginthebrast* (1289) and one in Łyna: *Kat* (1254). On the basis of the presented material, it can be seen that fords very often appeared in the oldest border documents of the Warmian dominion, but also in the grants granted by the Order. In the thirteenth and first half of the fourteenth century, fords were important and characteristic places in topography. Communication routes that were important at that time often led through them.

Knowing and accurately determining the location of fords thanks to archival, handwritten ones can greatly help in research on the development of the road network in the area of Warmia in the Middle Ages and in the modern era.

### ZUSAMMENFASSUNG

Das Problem der Furten im bischöflichen Ermland ist noch nicht eingehend wissenschaftlich untersucht worden. In mittelalterlichen Dokumenten werden vier Furten im Ermland namentlich erwähnt. Drei davon befanden sich am Fluss Passarge (Pasłęka): *Algetos* (1284), *Cucke* (1251, 1254), *Ginthebrast* (1289) und eine auf der Lyne (Łyna): *Kat* (1254). Anhand des vorgelegten Materials lässt sich feststellen, dass Furten in den ältesten Grenzurkunden der Herrschaft Ermland, aber auch in den vom Orden verliehenen Zuschüssen sehr häufig vorkommen. Im 13. und in der ersten Hälfte des 14. Jahrhunderts waren Furten wichtige und charakteristische Orte in der Topographie. Wichtige Verkehrswege der damaligen Zeit führten oft durch sie hindurch. Die Kenntnis und genaue Identifizierung der Lage von Furten dank archivierter, Manuskriptkarten kann bei der Erforschung der Entstehung des Straßennetzes in der Region Ermland im Mittelalter und in der Neuzeit sehr hilfreich sein.

Bród to płytki odcinek rzeki, jeziora lub stawu, na którym możliwa jest przeprawa na drugi brzeg pieszo, konno, wozem, bez pomocy łodzi, przewozu i bez konieczności pływania<sup>1</sup>. Słowo brodzić wywodzi się od starosłowiańskiego *brodŭ* i oznaczała dosłownie brnąć po wodzie<sup>2</sup>. W języku pruskim brody nazywały się *brast*<sup>3</sup>. Nazwa ta dosyć często pojawia się w topografii, w średniowiecznych źródłach dotyczących ziem pruskich<sup>4</sup>. Poza tym spotykamy się z określeniem łacińskim *vadum* lub niemieckim *Furt*.

<sup>1</sup> *Słownik Języka Polskiego*, t. 1: A–K, red. M. Szymczak, Warszawa 1992, s. 202; E. Mazur, *Słownik geografii transport i łączności*, Szczecin 1998, s. 23.

<sup>2</sup> W. Smoczyński, *Słownik etymologiczny języka litewskiego*, Wilno 2007, s. 68: lit. *bradyty* (*bradaū*) – brodzić, chodzić po wodzie, łot. *bradīt* – przechodzić w bród, *bradāt* – chodzić po wodzie; lit. *bradiena* – czas gdy wszystkie drogi są nieprzejezdne; prasłowiański „brodzić” – *brodŭ*, czeski – *brodŭ*, ros. *brod*. Na obszarze ziem polskich spotykamy toponimy pochodzące od brodu, np. Brodnica, Brody, por. S.B. Linde, *Słownik języka polskiego*, t. 1: A–F, Warszawa 1807, s. 169.

<sup>3</sup> G. Nesselmann, *Die Sprache der alten Preussen*, Berlin 1845, s. 21: *brast*, *brasta*, *braste*; W. Smoczyński, op. cit., s. 69: *brastŭ* – bród, powszechnie znany jako *vadum*, a także staroruskie – *bresti*, np. Brześć nad Bugiem. Zdaniem Vitautasa Mažiulisa pruskie *brast* spokrewnione jest z litewskim *bristi*. Nazwy związane z wyrażeniem „bród”, „brodzić”, jak *bristi* występowały także u Celtów i Traków, co poświadczają nazwy terenowe, por. V. Mažiulis, *Prūsų kalbos etimologijos žodynas*, Vilnius 2013, s. 87.

<sup>4</sup> *Codex diplomaticus Warmiensis oder Regesten und Urkunden zur Geschichte Ermlands* (dalej: CDW), hrsg. C.P. Woelky, J.M. Saage, Bd. 1, Mainz 1860, nr 230: *Balkombrastum uf der alle vnnnd also dy Alna* (1326); *Nowy Kodeks dyplomatyczny Mazowsza*, cz. 2, wyd. I. Sulikowska-Kuraś, S. Kuraś, Wrocław 1989, nr 247: 1335–1341 *vadum Singurbrast*; *Codex diplomaticus Prussicus. Urkunden-Sammlung zur ältern Geschichte Preussens* (dalej: CDP), hrsg. J. Voigt, Bd. 3, Königsberg 1848, nr 7: *vadum qui vulgariter Pfafinvort*; *Preußisches Urkundenbuch* (dalej: PU), Bd. 4, hrsg. H. Koeppen, Marburg 1960, nr 663: *Wolbrost*; *Das Grosses Zinsbuch*, hrsg. P.G. Thielen, Marburg 1958, s. 66: *Sogebrast*.

Podpatrywanie przez człowieka zwierząt pokonujących rzeki i potoki w ich najpłytszych miejscach, stanowiących naturalne brody, pomagało je zlokalizować. Brody często występują na prostych odcinkach rzek, a kierunek ich jest zwykle skośny do przekroju poprzecznego koryta rzecznego. Głębokość brodu dla pieszych nie powinna przekraczać 1 metra<sup>5</sup>. Często przeprawiano się przez płytkie bagna, posiadające piaszczyste podłoże. Wówczas wierzchnia warstwa błotnego czarnoziemiu lub torfu zostawała zniesiona przez częste przejazdy i powstawał twardy piaszczysty grunt<sup>6</sup>. Brody, aby ułatwić przeprawę były zazwyczaj moszczone kamieniami. Niekiedy ulepszano je przez brukowanie, umacniając rozmyte przejście kamieniami wrzucanymi do koryta. Tak wymoszczony bród nazywano mostem, chociaż znajdował się on pod wodą. Dopiero podniesienie przejścia nad poziom wody uściśliło pojęcie, które obecnie jest używane do określenia konstrukcji mostowej<sup>7</sup>. Często na pograniczu mazowiecko-pruskim spotykamy w toponimii nazwy typu „Kamienny Bród”. Niesie ona nam informację, że było to miejsce wymoszczone kamieniami przy dojeździe, a nawet wybrukowane dno rzeki, umożliwiające jej sprawne przekraczanie. „Kamienne Brody” to nazwy bezsprzecznie związane z transportem drogowym. Dane o ich położeniu wykorzystywane są do rekonstrukcji przebiegu dróg<sup>8</sup>. Bardzo istotne jest umiejscowienie brodów i zrozumienie ich znaczenia dla rozwoju sieci komunikacyjnej oraz osadnictwa. Ważne jest także poznanie topografii dolin rzecznych. Obserwacje te czynione w różnych porach roku, pozwalają zrozumieć, jak istotną przeszkodą terenową były zabagnione lub strome doliny rzek<sup>9</sup>.

## BRODY NA WARMII W ŚREDNIOWIECZNYCH ŹRÓDŁACH PISANYCH

Ustalenie granic dominium warmińskiego przebiegał w kilku etapach. Po raz pierwszy doszło do porozumienia między biskupem Anzelmem i zakonem krzyżackim 27 IV 1251 r.<sup>10</sup>, a następnie 27 XII 1254 r. W tym ostatnim dokumencie wskazane było, że na wschodzie granica dochodzi do lasu zwanego Krakocin – *Krachotin* – położonego jedną milę na wschód od Reszla – *Ad nemus prefatum Krachotin Ita quod locus Castri Resl obtineat versus Poloniam miliare quod nemus predictum Krachotin*, zaś na południu sięgała pola zwanego Kurki – *Curhsadel*<sup>11</sup>. W II poł. XIV w. doszło

<sup>5</sup> W. Szulta, *Przeprawy mostowe na ziemiach polskich w średniowieczu*, Toruń 2008, s. 13–15.

<sup>6</sup> K. Moszyński, *Kultura ludowa Słowian*, t. 1, Kraków 1929, s. 613.

<sup>7</sup> A. Rosset, *Drogi i mosty w średniowieczu i w czasach odrodzenia*, Warszawa 1974, s. 56–58.

<sup>8</sup> E. Kowalczyk-Heyman, *Kamień, Kamienne Brody. Przyczynek do organizacji szlaków drogowych w średniowieczu (na przykładzie Mazowsza)*, „Archaeologia Historica Polona”, t. 15, 2005, s. 87 i n.

<sup>9</sup> E. Kowalczyk, *Dzieje granicy mazowiecko-krzyżackiej (między Drwęcą a Pisą)*, Warszawa 2003, s. 57.

<sup>10</sup> CDW, Bd. 1, nr 26, s. 47–49; M. Toeppen, *Historisch-comparative Geographie von Preussen*, Gotha 1858, s. 125–126; A. Szorc, *Dominium warmińskie 1243–1772. Przywilej i prawo chełmińskie na tle ustroju Warmii*, Olsztyn 1990, s. 24.

<sup>11</sup> CDW, Bd. 1, nr 31, s. 61–64. Jedna mila pruska w średniowieczu = 180 sznurów = 7776 m, zob. – W. Odyńec, *Chełmiński system miar i chełmińska stopa mennicza w rozwoju historycznym*, w: *Studia culmensia historico-juridica czyli księga pamiątkowa 750-lecia prawa chełmińskiego*, t. 1, red. Z. Zdrójkowski, Toruń 1990, s. 398.

do poważnych sporów o przebieg granicy między dobrami biskupimi i zakonnymi. Sprawa dotyczyła północno-wschodniej części obszaru, w okolicy Reszla oraz Puszczy Galindzkiej. Ostatecznie, 28 VII 1374 r. zawarto układ, który został zatwierdzony przez papieża Grzegorza XI, który był korzystniejszy dla Zakonu. W dokumencie zapisano, że na wschodzie granica będzie przebiegać od lasu Krakocin – *Krakotin* – w linii prostej do pola *Curchussadil* – dzisiejszej wsi Kurki<sup>12</sup>. Następnie do źródeł Pasłęki, która stanowiła zachodnią granicę dominium warmińskiego, aż do brodu *Cuke*. W kolejnym etapie granica odchodziła od Pasłęki w linii prostej na zachód, w odległości dwóch mil od Zalewu Wiślanego i biegła, aż do rzeczki Narusa, która stanowiła skrajną granicę zachodniej Warmii na długości 15 km.

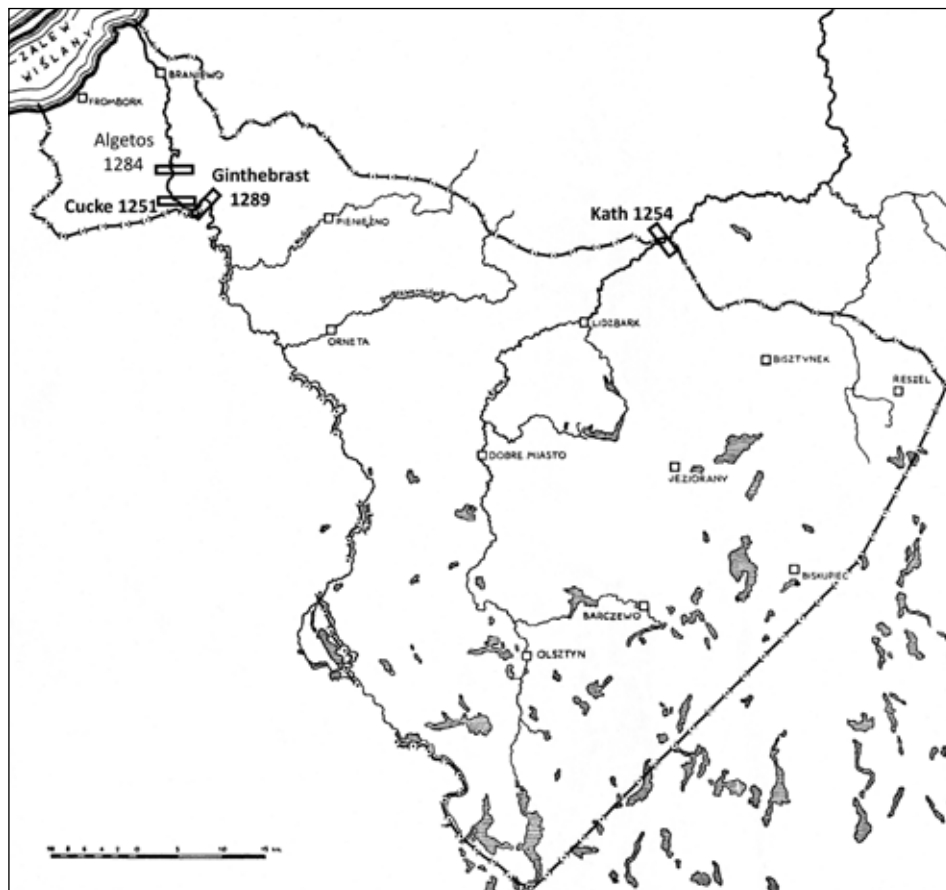
Problematyka brodów na Warmii biskupiej nie była dotąd tematem szczegółowych badań naukowych (ryc. 1 przedstawia brody wzmiankowane w źródłach w XIII w.). W średniowiecznych dokumentach spotykamy się na Warmii z czterema brodami wymienionymi z nazwy. Trzy z nich znajdowały się na Pasłęce: *Algetos*, *Cucke*, *Ginthebrast* (ryc. 2) i jeden na Łynie: *Kat*. Ich opisem zajmę się chronologicznie, tak jak kolejno pojawiały się one w źródłach. Najwcześniej odnotowany w źródłach został bród na Pasłęce, zwany *Cucke*. Pojawił się on w dokumencie z 27 IV 1251 r., w którym ustalono pierwszy podział terytorium diecezji warmińskiej między biskupem Anzelmem, a zakonem krzyżackim. Była tam informacja, że punktem granicznym na rzece Pasłęce był bród zwany przez miejscowych *Cucke* – *Ex altera vero parte Baudam pro termino posuerunt, in spatio vnius et dimidii miliaris. Vnde ulterius terminantes usque ad vadum Serie processerunt, qui Cucke ab indigenis nominatur*<sup>13</sup>. Po raz drugi miejsce to zostało wymienione w dokumencie granicznym z 1254 r. Doszło tam do niewielkiej korekty granicy na Pasłęce, ponieważ zaznaczono, że zaczyna się ona pół mili w górę rzeki od brodu zwanego *Chucubrasch* – *usque ad Seriam ita quod ille locus distet ad dimidium miliare a vado qui dicitur Chucubrasch in ascensu postmodum fluminis Seria ascendens usque ad sui ortum*<sup>14</sup>. Niewątpliwie w obydwu przypadkach mamy do czynienia z tą samą przeprawą. Obydwa toponimy posiadają ten sam sufiks *\*kuke* (*Cucke*, *Chucu*). Według przekazu ze spisane go w XIV w. tzw. „Słownika elbląskiego”, zawierającego 803 pruskie słowa i ich tłumaczenie na język niemiecki, wyraz *kauke* (*kuke*) możemy identyfikować ze słowem *cawx* oznaczającym diabła<sup>15</sup>. Wydaje się jednak, że jego pierwotne znaczenie u Prusów było nieco inne. W dawnych realiach pruskich wyrażenie to nie oznaczało diabła w znaczeniu nauczania Kościoła, lecz opiekuńczego demona, przewodnika zmarłych. Nie jest wykluczone, że w wierzeniach pogańskich Prusów były to dusze zmarłych pozostające w stanie

<sup>12</sup> CDW, Bd. 2, Mainz 1864, nr 497.

<sup>13</sup> CDW, Bd. 1, nr 26.

<sup>14</sup> CDW, Bd. 1, nr 31.

<sup>15</sup> *Elbing Vocabulary*, w: *Old Prussian written monuments* (opr. L. Palmaitis), Kaunas 2007, nr 11.



1. Brody wzmiankowane w źródłach w XIII w.

„prenatalnym” – czyli przed wcieleniem się w kolejnego członka rodu – w ziemi lub w znajdujących się na jej powierzchni obiektach naturalnych<sup>16</sup>. Położenie tego miejsca w historiografii budziło wątpliwości. Najczęściej wskazuje się, że był to bród na Pasłęce, koło Dębin lub Skrojótów<sup>17</sup>. Obie lokalizacje są jednak błędne. Miejsce to zostało zaznaczone i opisane – *Kuka oder Kukumbrast* – na archiwalnej rękopiśmiennej mapie pochodzącej z 1611 r. (ryc. 3)<sup>18</sup>. Wynika z niej, że jest to bród położony przy ujściu

<sup>16</sup> P. Kawiński, *Organizacja pogańskiej przestrzeni sakralnej Prusów*, „Pruthenia”, t. 6, 2011, s. 99.

<sup>17</sup> G. Nesselmann, op. cit., s. 82–82; G. Gerullis, *Die altpreußischen Ortsnamen*, Berlin–Leipzig 1922, s. 75. Obaj badacze wskazywali na przeprawę w okolicy Dębin. Za lokalizacją brodu *Cucke* w okolicach nieistniejącej już wsi Skrojty opowiadał się O. v. Winckler, *Topographische Beiträge*, „Zeitschrift für die Geschichte und Altertumskunde Ermlands” (dalej: ZGAE), Bd. 2, 1863, s. 645; podobnie wypowiedział się w tej sprawie M. Toeppen, op. cit., s. 126.

<sup>18</sup> Geheimes Staatsarchiv Preußischer Kulturbesitz (dalej: GStA PK), XX. HA, D 10019, *Grenze zwischen Preußen und dem Ermland südlich von Braunsberg auf der Linie Lohberg – Schönfließ – Kurau – Ebersbach*, B. Hunichen,



do Pasłęki rzeczki Waszkoniki. Bezpośrednio na północ od tego miejsca rozpościera się potężne cmentarzysko kurhanowe z wczesnej epoki żelaza<sup>19</sup>. Niewątpliwie nazwa *Cucke* (*Kuke*) nawiązuje tutaj do cmentarzyska i zamieszkujących tu dusz zmarłych przodków. Warto też zwrócić uwagę, że niektóre brody były miejscem, gdzie składano ofiary<sup>20</sup>. Mógł też według wierzeń służyć zmarłym do przejścia z krainy żywych do świata dusz. Z obszaru średniowiecznej Warmii znany jest taki most na rzece Drwęca Warmińska, wzmiankowany w 1287 r. Zwany on był przez Prusów *Nasgotrin* i był poświęcony zmarłym<sup>21</sup>. Według przekazów z XIX w., w pobliżu brodu miał się znajdować gładz zwany *Opferstein*<sup>22</sup>. Nie jest wykluczone, że kamień ten w przeszłości pełnił funkcję sakralną. Mógł on także w późniejszym czasie pełnić rolę identyfikacyjnego znaku drogowego przy przeprawie<sup>23</sup>. Bród ten był znany jeszcze w XVII w. Świadczyć może o tym fakt, że został on zaznaczony na pewnej rękopiśmiennej mapie rzeki Pasłęki<sup>24</sup>. Na tej mapie, bród przechodził przez Pasłękę pod skosem, w stosunku do koryta rzeki. Od końca XVIII w. prawdopodobnie przeprawa już nie funkcjonowała, ponieważ nie została zaznaczona na rękopiśmiennej mapie Schroettera<sup>25</sup>. W 1826 r. cmentarzysko było inwentaryzowane przez Johanna Guise (ryc. 4), jednak na planie zrealizowanym przez niego nie ma zaznaczonego brodu na Pasłęce<sup>26</sup>. Obecnie dokładne ustalenie jego przebiegu przez rzekę jest utrudnione, ponieważ obszar ten jest zalany przez zbiornik retencyjny zwany Zalewem Pierzchalskim.

Kolejnym brodem wymienionym w średniowiecznych źródłach jest przeprawa na Łynie zwana *Kat* leżąca obok obecnej wsi Kotowo (niem. Katzen). Pojawia się ona w dokumencie z 1254 r., gdzie mamy informację, że granica dochodzi do brodu zwanego *Kat*. Dalej ciągnąc się ona miała pół mili w dół rzeki Łyny, aby następnie odbić prosto na południe, w kierunku „Lipowego lasu” zwanego w języku pruskim *Lindemedie* – *ad fluvium Alne, ita quod ille locus fluvii distet a vado qui dicitur Kath in descensu per*

J. Budihn, E. Kratzner, O. Karuch, Berlin-Dahlem 1611. Na podobny zapis natknął się w dokumentach kapituły we Fromborku Nesselmann – *Kuke oder chucumbrast of Deutsch desz Teufels durchfahrt*, zob. – G. Nesselmann, op. cit., s. 82.

<sup>19</sup> M. Hoffmann, *Źródła do kultury i osadnictwa południowo-wschodniej strefy nadbałtyckiej w I tysiącleciu p.n.e.*, Olsztyn 1999, s. 124–125, stanowisko to znane jest w literaturze, jako Piórkowo, gm. Płoskinia.

<sup>20</sup> M. Eliade, *Traktat o historii religii*, Warszawa 2009, s. 213.

<sup>21</sup> CDW, Bd. 1, nr 77: *pons Nasgotrin fuerat*. Tematyka mostów poświęconych zmarłym duszom w świecie słowiańskim szczegółowo została omówiona przez Stanisława Bylinę, zob. S. Bylina, *Drogi – granice – most*, Warszawa 2012, s. 89–120.

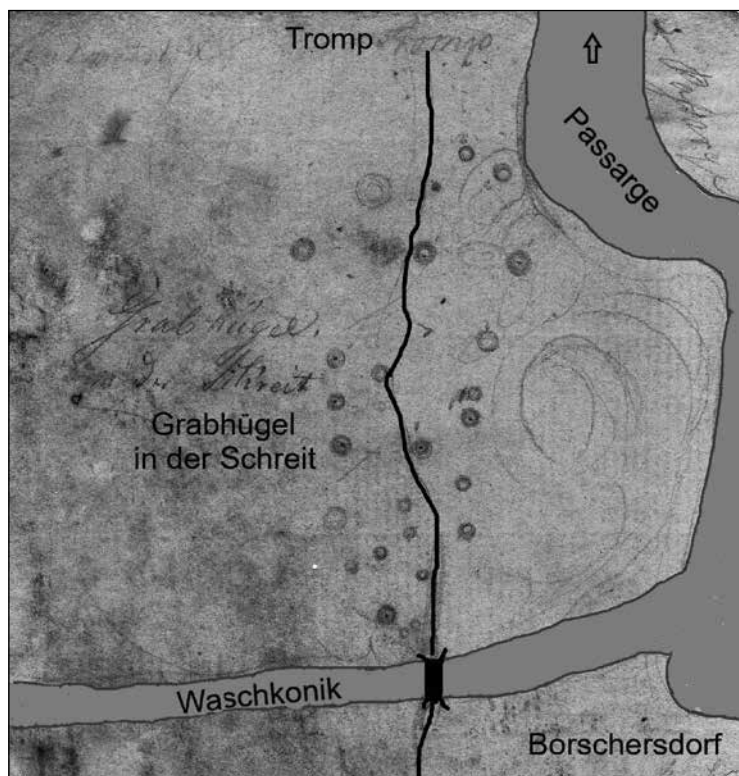
<sup>22</sup> O. v. Winckler, *Topographische Beiträge*, s. 645.

<sup>23</sup> E. Kowalczyk-Heyman, op. cit., s. 98: na podstawie badań brodów na Mazowszu autorka przyjmuje, że część mazowieckich kamieni związana jest z przeprawami. Pozostałe jak się wydaje, z oznaczeniami drogowymi usytuowanymi poza nimi. Dlatego na tym etapie badań należy przyjąć dwa niewykluczające się ustalenia. Pierwsze, że kamienie odnoszą się do oznakowani dróg, w tym także brodów i przepraw, drugie, że część nazw z apelatywem Kamień oznaczała wybrukowane brody i dojazdy do przepraw.

<sup>24</sup> Passarge 17. Jh, Unfriedt, GStA PK, XX. HA, 323/A 10.162.

<sup>25</sup> F. Schroetter, *Tableau zur Zusammensetzung Karte von Preussen, Section 30*, skala 1:50 000, 1796, Staatsbibliothek w Berlinie Preussischer Kulturbesitz, Kartenabteilung (dalej: SBB), N 1020.

<sup>26</sup> J. Guise, *Grabhugel in der Schreit*, 1826, Staatliche Museen zu Berlin, Museum für Vor- und Frühgeschichte – Preußischer Kulturbesitz (dalej: SMB MVF), Guise Zettel, PM-IXh, nr 00184A.



4. Plan cmentarzyska kurhanowego z 1826 r., oprac. graficzne R. Klimek (SMB MFV, Guise Zettel, PM-IXh, 00184A)

*dimidium miliare ultra quem nimirum fluvium Alnam proceditur directe versus meridiem ad nemus quod lindemmeddie*<sup>27</sup>. W dokumencie z 1374 r. ustalającym granicę między biskupem warmińskim, a zakonem krzyżackim ponownie występuje wieś Kotowo, natomiast nie jest wzmiankowany bród – *ad graniciem villa dicte Katzin*<sup>28</sup>. Jak wynika z powyższych dokumentów przeprawa zawdzięcza swą nazwę osadzie *Kat*, zapewne zamieszkałej przez Prusów. W języku pruskim słowo *\*kat* oznaczało kota lub żbika. W średniowiecznym zabytku piśmienniczym, jakim jest „Słownik elbląski” mamy odnotowany wyraz *catto*<sup>29</sup>. Wydaje się, że w późniejszym okresie przeprawa w Kotowie utraciła na znaczeniu. Bród nie został odnotowany na mapie granicznej Warmii Christoffa Voigta z 1600 r.<sup>30</sup> Należy zauważyć, że mapa ta odwzorowywała położenie

<sup>27</sup> CDW, Bd. 1, nr 31.

<sup>28</sup> CDW, Bd. 2, nr 497.

<sup>29</sup> *Elbing Vocabulary*, nr 665.

<sup>30</sup> Christoff Voigt, *Grenze zwischen Preußen und dem Ermland auf der Linie Jegothen – Lauterhagen – Maekelburg*, 1600, GSta PK, XX. HA, A 10112.



przepraw takich, jak: mosty, kładki czy brody. Prawdopodobnie miał on w tym czasie znaczenie lokalne i był użytkowany jedynie przy niskich stanach wód w Łynie. Także rękopiśmienna mapa Schroettera z końca XVIII w. nie odnotowuje w tym miejscu przeprawy.

W 1284 r. w Braniewie miało miejsce nadanie dla Prusa Schroite. Granica jego włości rozpoczynała się w dolinie Pasłęki, w miejscu gdzie znajdował się bród zwany *Algetos* – *Primo enim incipiendo in valle Seriam tangente procedendum est ad vadum algetos wlgariter nominatum, inde postea ad granicam Raistopelk nuncupatum*<sup>31</sup>. W dokumencie pojawiają się także nazwy pól pruskich, jak: *Coyk*, *Scrope*, *Raistopelk*, *Sardangodi* i *Aucti*, których nie sposób zidentyfikować, ponieważ nie były one już wzmiankowane w źródłach. Ustalić możemy jedynie rzekę *Waiscoy*, jako Waszkonikę. Nadana wieś odtąd nazywana była Skrojty – *Schroyte*. W 1296 r. zezwolono w niej na budowę młyna<sup>32</sup>. Według informacji pochodzącej z 1428 r. właściciel młyna zobowiązany był płacić czynsz w wysokości 4 grzywien chełmińskich<sup>33</sup>, co było wówczas najwyższym czynszem rocznym od młyna w komornictwie braniewskim. Bród *Algetos* był położony na Pasłęce, na wysokości wspomnianego młyna. Funkcjonował on jeszcze w XIX w., ponieważ został naniesiony zapis (*Furt*) na mapie Reymanna<sup>34</sup>, a także na rękopiśmiennej mapie sztabowej z 1867 r., zwanej *Preußisches Urmessstichblätter* (ryc. 5)<sup>35</sup>. Nad Pasłęką, obok młyna w Skrojtach, miało się także znajdować jakieś umocnienie obronne<sup>36</sup>. Nazwa tej średniowiecznej przeprawy nie doczekała się dotąd analizy językoznawców. Georg Gerullis wskazał, że bród *Algetos* znajdował się koło Skroit, ale nie wyjaśnił znaczenia etymologicznego<sup>37</sup>. Najprawdopodobniej jego nazwa nawiązuje do pruskiego słowa *alga*, które dosłownie oznaczało: zapłatę, myto<sup>38</sup>. Nie jest wykluczone, że za przeprawę w tym miejscu przez Pasłękę pobierana była opłata i stąd pochodzi nazwa brodu<sup>39</sup>.

<sup>31</sup> CDW, Bd. 1, nr 65.

<sup>32</sup> CDW, Bd. 1, nr 96.

<sup>33</sup> R. Kubicki, *Młynarstwo w państwie Zakonu Krzyżackiego w Prusach w XIII–XV wieku (do 1454 r.)*, Gdańsk 2012, tabela wykaz czynszów, poz. 442.

<sup>34</sup> *Reymann's Topographische Special-Karte 1:200 000, Elbing*, Glogau 1879.

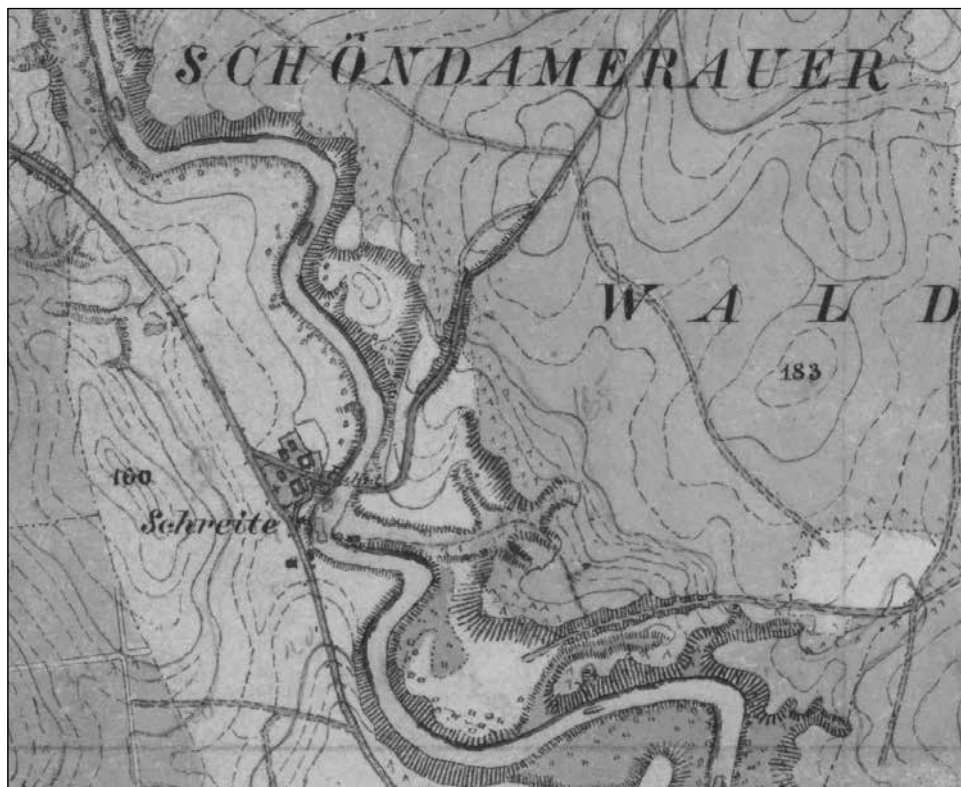
<sup>35</sup> *Preußisches Urmessstichblätter, Section Plasswich, 1:25 000, 1867, SBB, N 729, Blatt 470*.

<sup>36</sup> J. Guise, *In der Schreit*, 1826, SMB MVF, Guise Zettel, PM-IXh, 00184B; H. Crome, *Verzeichniss der Wehranlagen Ostpreußens, „Prussia“*, Bd. 34, 1940, s. 120.

<sup>37</sup> G. Gerullis, op. cit., s. 8; badacz zwrócił uwagę, że na Litwie płynie rzeka *Alga*.

<sup>38</sup> Por. M. Klussis, *Słownik odbudowanego języka pruskiego*, Kowno 2007, s. 54. Wyraz *Algà*, oznaczający zapłatę, myto, a także wyplatę dotąd funkcjonuje w języku litewskim, patrz: W. Smoczyński, op. cit., s. 10; V. Mažiulis, op. cit., t. 2, s. 65.

<sup>39</sup> Znany jest przykład przeprawy przez Wisłę koło Torunia – *ultra Wizlam per passagium thorunense*, co do której w 1252 r. zakon krzyżacki i Kazimierz – książę kujawski – ustalili, że od daty podpisania dokumentu nie będą już pobierać opłat celnych: CDP, hrsg. J. Voigt, Bd. 1, Königsberg 1836, nr 15; S. Weymann, *Cla i drogi handlowe w Polsce piastowskiej*, Poznań 1938, s. 127. Według Wojciecha Szulca dogodnym miejscem do przeprawy przez Wisłę na szlakach prowadzących z południowo-zachodniej Polski do Prus był bród w okolicy wsi Stary Toruń, kilka kilometrów w dół od zabytkowego centrum dzisiejszego miasta. W średniowieczu przeprawa miała około 1,5 km szerokości, ale płynęła tam woda o płytkim nurcie i z licznymi wyspami, patrz: W. Szulca, op. cit., s. 13–15; zdaniem Jerzego Wielowiejskiego



5. Bród (*Fuhrt*) w Skrojtach na rękopiśmiennej mapie sztabowej z 1867 r. (SBB, N 729, Blatt 470)

W akcie lokacyjnym wsi Dębiny (niem. Borchertsdorf) pochodzącym z 1289 r. pojawia się kolejny bród na Pasłęce zwany *Ginthebrast* – *Que quidem granicis sunt incipiende a flumine Seryin illo transitu, qui vocatur Ginthebrast, et in ascendu de predicto loco usque ad fossatum in eius in eius longitudine usque ad rivium, qui dicitur Kampwicz [...] postea vero Seriam ascendeo usque ad primam graniciam, que dicitur Ginthebrast*<sup>40</sup>. Dębiny położone są na lewym brzegu Pasłęki, już pod stronie zakonnej. Po drugiej stronie rzeki leży wieś Płońska (niem. Plastwich), która została lokowana w 1305 r.<sup>41</sup> W Płońnicy obok miejsca, gdzie przechodził bród, założony został młyn. W 1393 r. młynarz zobowiązany był płać czynsz w wysokości 6 grzywien<sup>42</sup>. Był to najwyższy roczny czynsz od młyina

„Bursztynowy Szlak” przebiegał przez Kujawy, następnie przekraczał Wisłę koło Otłoczyna (na południe od Torunia) przy ujściu Tonczyny, patrz: J. Wielowiejski, *Na szlakach i drogach Rzymian*, Warszawa 1984, s. 183–185.

<sup>40</sup> PU, Bd. 1, 2, hrsg. A. Seraphim, Königsberg 1909, nr 538.

<sup>41</sup> CDW, Bd. 1, nr 134. Płońnicę założono na pruskim polu osadniczym zwanym *campus Scolyten*.

<sup>42</sup> R. Kubicki, op. cit., tabela wykaz czynszów, poz. 804.



6. Grodzisko *Pantenberg* na planie J. Guise z 1826 r. (SMB MFV, Guise Zettel, PM-IXh, 00183A)

w komornictwie melzackim. Około 300 m na południe od młyna znajdowało się umocnienie obronne zwane *Pantenberg*<sup>43</sup>. Miejsce to było inwentaryzowane w roku 1826 przez J. Guise<sup>44</sup>. Na odręcznym planie zakreslił on między grodziskiem, a zabudową młyna obniżony brzeg rzeki, charakterystyczny dla brodów (ryc. 6). Jak wynika z aktu lokacyjnego Dębina, jakieś umocnienie – *fossatum* – znajdowało się na przeciwnym brzegu Pasłęki. Wynika z tego, że przeprawa ta w średniowieczu musiała mieć duże znaczenie militarne. Bród ten funkcjonował co najmniej do końca XIX w. Został on zaznaczony na archiwalnej rękopiśmiennej mapie z XVII w. oraz na mapach sztabowych z 1867 r. (ryc. 7) i 1896 r.<sup>45</sup> Bardzo ważna wydaje się być nazwa *Ginthebrust*. Pochodzi ona od słowa „bursztyn”, znanego w językach bałtyckich, jako *gintaras*<sup>46</sup>. W tym przypadku oznaczałaby ona „Bursztynowy Bród”. Nie jest wykluczone, że wskazywałoby to na przeprawę związaną z „Bursztynowym Szlakiem”. Nie jest jednak wiadome, czy przeprawa *Ginthebrust* funkcjonowała od średniowiecza, czy może istniała już wcześniej, kiedy kwitł handel bursztynem wśród ludów zamieszkujących ziemię pruskie z Cesarstwem Rzymskim. Jak dotąd

<sup>43</sup> O. v. Winckler, *Die Festen der Vorzeit im Ermland*, ZGAE, Bd. 2, 1863, s. 654–655; H. Crome, op. cit., s. 100.

<sup>44</sup> J. Guise, *Grundriss und Ansicht des Panthenberges [Pantenberg] bei Plasswiche*, 1826, SMB MFV, Guise Zettel, PM-IXh, 00183A.

<sup>45</sup> *Preußisches Urmesstichblätter...*

<sup>46</sup> G. Gerullis, op. cit., s. 41.



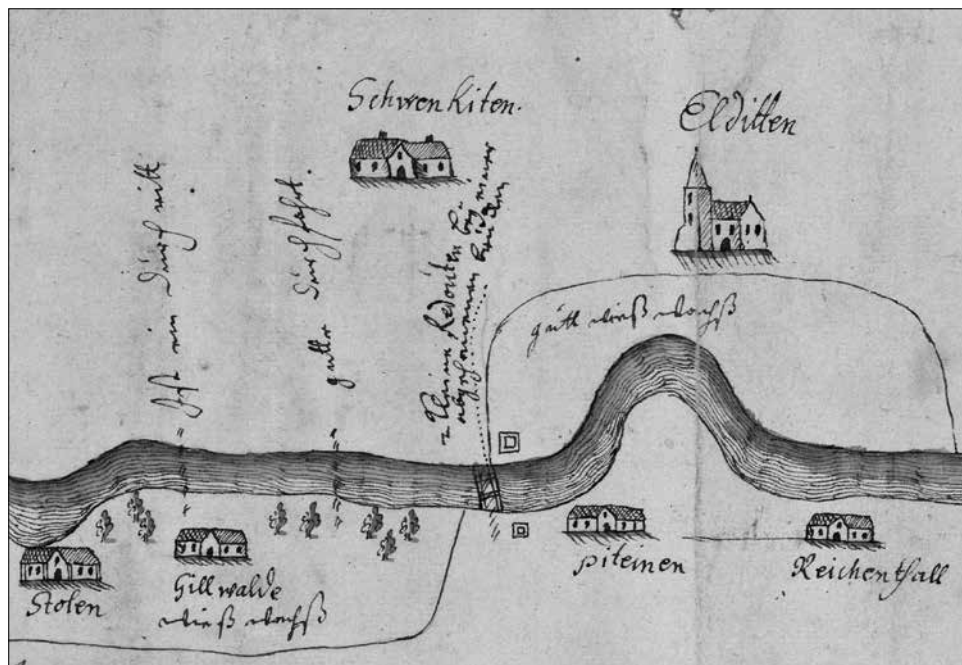
7. Bród (F-t) przy młynie w Płośnicy na rękopiśmiennej mapie z 1867 r. (SBB, N 729, Blatt 470)

w literaturze przedmiotu nie pojawił się taki wariant tego szlaku<sup>47</sup>, co go wcale nie wyklucza z dyskursu naukowego.

Na podstawie analizy średniowiecznych dokumentów lokacyjnych można zauważyć, że brody na Pasłęce występowały także w innych miejscach. W 1315 r. Wielki Mistrz Karl von Trier nadał czterem braciom: Stankoitzen, Dorge, Sangaube i Toloways dobra w Pogezanii, nad Pasłęką<sup>48</sup>. Z tekstu wynika, że na jednym z odcinków granica biegła doliną rzeki i dochodziła do drogi, która prowadziła przez Pasłękę do Miłakowa – *deinde iuxta Seriam supra quondam vallem, et ulterius procedendo ad viam, que a Seria ducit in Liebenstadt*. Prawdopodobnie była to droga

<sup>47</sup> J. Wielowiejski, op. cit., s. 183–185: od połowy I w. widać rozwój osadnictwa na prawym brzegu Wisły i nad Nogatem, co ma związek z licznymi importami rzymskimi. Trasa wiodła z Otłoczyna do Chełmna i dalej do Kwidzyna i Opalenia. Według Wielowiejskiego dalej trasa bursztynowa do Sambii wiodła wodami Zalewu Wiślanego. W przypadku szlaku lądowego należało cofnąć się w okolice Gniewu i następnie podróżować wzdłuż Nogatu i Zalewu Wiślanego. Szlak lądowy był dużo bardziej uciążliwy i dłuższy.

<sup>48</sup> PU, Bd. 2, hrsg. M. Hein, E. Maschke, Königsberg 1932, nr 134; prawdopodobnie nadanie dotyczyło obszaru obecnych wsi Polkajny i Klugajny, położonych na wschód od Miłakowa.



8. Przejawy przez Pasłękę na wysokości Ornety (Wormidt), (GStA PK, XX. HA, 323/A 10.162)

prowadząca z Miłakowa do ziemi Glotowii, przez przeprawę rzeczną na Pasłęce, leżącą niedaleko Eldyt. Most tutaj został odnotowany dopiero w 1428 r. – *brucke uff der Passeria bey Elditen*<sup>49</sup>. W tej sytuacji należy przyjąć, że wcześniej istniał tam bród (ryc. 8).

W innym nadaniu z 1327 r. Wielki Mistrz Werner von Orseln nadał ziemię braciom Noyde i Jodethe na polu zwanym *Koythen*<sup>50</sup>. Obecnie miejscowość ta nazywa się Kojtyny i leży na lewym brzegu Pasłęki, naprzeciwko warmińskiej wsi Stare Kawkowo. W tym miejscu wody rzeki tworzą rozlewiska o szerokości dochodzącej do 1 km, co uniemożliwiało przeprowanie się na drugi brzeg<sup>51</sup>. W tym nadaniu jednym z punktów granicznych jest droga prowadząca do Gamerek, położonych po drugiej stronie Pasłęki – *wege alsz man geet zcu Gemmyten [...] durch dy wese bis zcu dem wasser Serie*<sup>52</sup>. W tej sytuacji prowadzić do nich mógł tylko bród na wysokości dzisiejszego Mostkowa (niem. Brückendorf), gdzie następuje przewężenie

<sup>49</sup> CDW, Bd. 4, hrsg. V. Röhrich, Braunsberg 1935, nr 257.

<sup>50</sup> PU, Bd. 2, nr 581; G. Gerullis, op. cit., s. 68: prus. *koyte* – „ciepły”.

<sup>51</sup> Por. mapa: J. Collas, *Die Passarge als Grenzfluß zwischen dem Amt Mohrunen und dem Ermland*, 1720, GStA PK, XX. HA, G 10653.

<sup>52</sup> Gamerki lokowane były w 1355 r. nad jeziorem Gamerskim – *lacum Gymmer*, CDW, Bd. 2, nr 221.

na Pasłęce. Most powstał tam dopiero w czasach nowożytnych, więc jedyną formą przeprawy w ówczesnych czasach przez rzekę był bród<sup>53</sup>.

Na podstawie przedstawionego materiału widać, że brody bardzo często występowały w najstarszych dokumentach granicznych dominium warmińskiego, ale także nadań nadawanych przez Zakon. W XIII i w pierwszej połowie XIV w. brody były ważnymi i charakterystycznymi miejscami w topografii. Często prowadziły przez nie ważne w ówczesnych czasach szlaki komunikacyjne. Na podstawie opracowanej mapy dróg pocztowych w średniowieczu na terenie państwa krzyżackiego widać, że wykorzystywano część brodów na rzece Pasłęce<sup>54</sup>. Poznanie i dokładne ustalenie lokalizacji przepraw może w dużym stopniu pomóc w badaniach nad kształtowaniem się sieci drogowej w tej części średniowiecznych ziem pruskich.

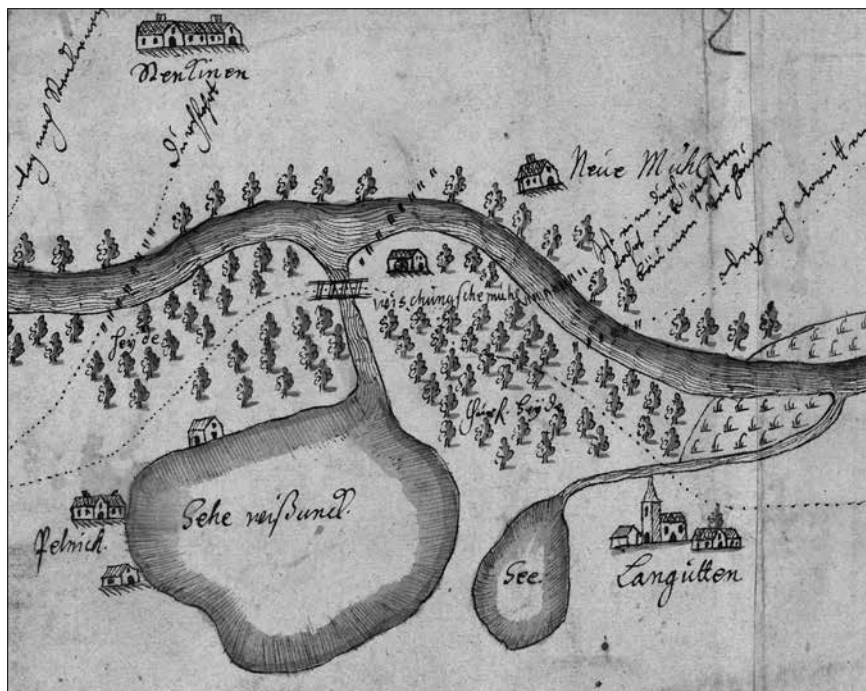
### BRODY NA NOWOŻYTNYCH RĘKOPIŚMIENNYCH MAPACH

W badaniach nad wczesnonowożytnymi przeprawami na warmińskich rzekach najcenniejszym dokumentem jest archiwalna mapa Pasłęki pochodząca z XVII w., na której zaznaczone są miejsca, gdzie występowały brody i mosty<sup>55</sup>. Przedstawia ona aż 19 brodów. Wśród wzmiankowanych w dokumentach średniowiecznych można zidentyfikować *Cucke* i *Ginthebrast*. Brakuje przeprawy przy młynie w Skrojtach, chociaż zapewne w tym czasie ona funkcjonowała. Z pozostałych siedemnastu brodów na szczególną uwagę zasługują przeprawy między następującymi miejscowościami: Trąbki – Dąbrowa, Bardyny – Stygajny, Spędy – Osetnik (dwa brody), Sportyny – Lemity, Żołędno – Wapnik (ryc. 8), Klugajny – Świękity, Pelnik – Stęki (na mapie Rentyny), Nowy Młyn (trzy brody – ryc. 9), Podlejski – Gietrzwałd, Tomaryny – Gietrzwałd oraz Śródka – Pęglity. W większości przypadków wymienione przeprawy zakreślone są na tej mapie pod skosem w stosunku do koryta rzeki. Mapa zawiera także ciekawe opisy typu: „dobry bród” – *Gutten Durchfuhr*, czy „bród z palisadą” – *Durchfuhr mit pallisaden*. Zaznaczone są także trzy strażnice strzegące przeprawy. Dwie z nich znajdowały się na przeciwnych brzegach Pasłęki koło wsi Ełdyty – *Kleinen Redouten* (ryc. 10) oraz jedna przy brodzie w Trąbkach.

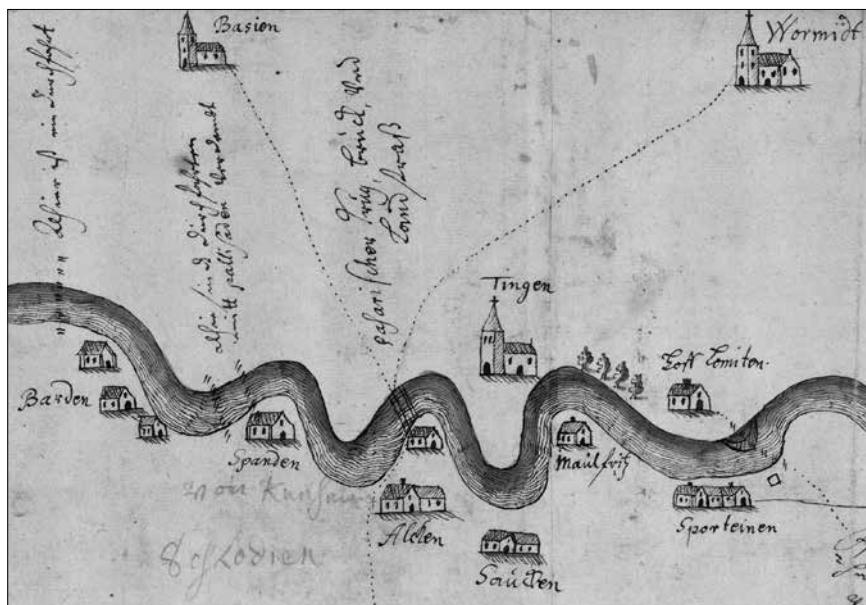
<sup>53</sup> Mostu nie ma też na archiwalnej mapie z 1755: J. Mellerski, *Villa Colonialis Vetus Kokendorff*, Archiwum Archidiecezji Warmińskiej, sygn. M-21/13. Pojawia się dopiero on na mapie F. Schroettera, *Karte von Ost-Preussen nebst Preussisch Litthauen. Osterode*, 1:200 000, Berlin 1796–1802.

<sup>54</sup> H. Mortensen, G. Mortensen, R. Wenskus, *Historisch-geographischer Atlas des Preußenlandes*, Lieferung 1, Wiesbaden 1968, s. 27. Między innymi w Olkowie na trasie Orneta – Miłakowo, w Ełdztach (Dobre Miasto – Miłakowo), w Pelniku (Olsztyn – Morąg) i koło Gietrzwałdu (Olsztyn – Ostróda).

<sup>55</sup> Passarge 17Jh., GStA PK, XX. HA, A 10.162. Mapa ta została przede mną szerzej omówiona w artykule: R. Klimek, *Obraz rzeki Pasłęki na nieznanej mapie archiwalnej*, w: *Fines testis temporum. Studia ofiarowane Profesor Elżbiecie Kowalczyk-Heyman w pięćdziesięciolecie pracy naukowej*, red. M. Dzik, G. Śnieżko, Rzeszów 2017, s. 197–219. Moim zdaniem powyższa mapa powstała wcześniej, niż wskazuje sygnatura archiwalna, co najmniej w II połowie XVI w. lub na przełomie XVI/XVII w.



9. Brody na Pasłęce w pobliżu wsi Pelnik (GStA PK, XX. HA, 323/A 10.162)



10. Most z 1428 r. i tzw. „Dobry Bród” koło wsi Ełdyty (GStA PK, XX. HA, 323/A 10.162)



11. Brody na Pasłęce koło wsi Łozy (Klingenberg) na rękopiśmiennej mapie Schroettera z 1796 r., (SBB, N 1020)

Brody na Pasłęce oznaczone, jako *Durchfuhr* pojawiają się także na rękopiśmiennej mapie Schroettera<sup>56</sup>. Zaznaczone na niej zostały przeprawy między takimi wsiami, jak: Dębiny – Płoskinia, Dębiny – Giedyle, Ławki – Robuzy, Kagenau (miejscowość nieistniejąca) – Łozy (ryc. 11), Bardyny – Stygajny. Nieopisane są brody koło Osetnika i Trąbek. Dwie przeprawy na Pasłęce, koło osad Skojty i Robuzy, zaznaczone są także na mapie Reymanna<sup>57</sup>. Stare brody, przedstawione są także na mapach topograficznych tzw. Preußisches Urmestichblätter. Taka przeprawa znajdowała się niedaleko Dobrąga, przy wypływie Pisy Warmińskiej z jeziora Pisz<sup>58</sup>. Na Warmii to właśnie brody często były usytuowane przy początkowym biegu rzek, wypływających z jezior. Oczywiście musiały istnieć jeszcze sprzyjające ku temu okoliczności, jak np.: piaszczyste podłoże lub wąski i płytki przesmyk. Przez takie miejsca często prowadziły drogi i z czasem na miejscu brodu budowano drewniane mosty. Wymienię kilka przykładów takich przepraw. Na rzece Łyna przejście przez rzekę znajdowało się przy jeziorze Ustrych – *Ustrich Brücke*,

<sup>56</sup> F. Schroetter, *Tableau zur Zusammensetzung...*

<sup>57</sup> *Reymann's Topographische...*

<sup>58</sup> *Preußisches Urmestichblatt, Section Wartenburg, 1:25 000, 1869, SBB, N 729, Bl. 807.*



zaś na Pasłęce przy wypływie z Jeziora Sarąg<sup>59</sup>. Przeprawa przez rzekę Kośną obok jeziora o takiej samej nazwie prowadziła przez płytkie piaszczyste dno<sup>60</sup>. Na przełomie XVI/XVII w. istniał już tam most, który został zaznaczony na rękopiśmiennej mapie granicznej Warmii<sup>61</sup>. Jak widać na powyższych przykładach na Warmii, w miejscu, gdzie występował bród, bardzo często osadnicy w późniejszym okresie budowali mosty. Wiosenne przybory wód lub występujące po większych opadach prowadziły do sytuacji, że przeprawa była nieprzejezdna. Dzięki mostom mieszkańcy nie byli już tak bardzo uzależnieni od warunków przyrodniczych.

## ZAKOŃCZENIE

Dzięki nowożytnym rękopiśmiennym mapom można dokładnie ustalić przebieg poszczególnych brodów na Warmii. Główny problem stanowiła lokalizacja przepraw przez Pasłękę. W literaturze przedmiotu zazwyczaj błędnie są ustalane miejsca położenia trzech brodów: *Cucke*, *Algetos* i *Ginterbrust*, o czym pisałem we wcześniejszej części pracy. Bród *Cucke* z dokładną lokalizacją zaznaczony jest także na mapie z 1611 r. Analiza archiwalnych map wraz z retrospekcją terenową prowadzi do nowych rozwiązań i porównaniu z samą analizą literatury przedmiotu pozwala w większym stopniu ustalić dokładny przebieg wzmiankowanych przepraw. Ma to też duże znaczenia w badaniach nad ustaleniem sieci drogowej Warmii w średniowieczu i w nowożytności. Dzięki analizowanym mapom widzimy, że niektóre brody pełniły ważną rolę komunikacyjną niezmiennie od czasów średniowiecza. Bardzo cenne nad badaniami o brodach są archiwalne mapy Schroettera w skali 1:50 000 oraz niemiecki sztabówki 1:25 000, tzw. Preußisches Urmesstichblätter. Dzięki nim możemy ustalić dokładną lokalizację niektórych przepraw rzecznych. Na nich też widać, że część brodów wzmiankowanych w średniowieczu funkcjonowało jeszcze lokalnie, aż do końca XIX w.

Obecnie w terenie trudno doszukiwać się śladów po większości dawnych brodów. Zmiany hydrologiczne na dolnej Pasłęce zmieniły całkowicie krajobraz tej rzeki. W 1916 r. wybudowano na Pasłęce zaporę wodną i elektrownię w Pierzchałach. Powstał wówczas zbiornik retencyjny zwany Zalewem Pierzchalskim. Podczas prac wykonano przekop przez zakola rzeki skracając pierwotne koryto o 4 km<sup>62</sup>. Bezpowrotnie zostały zalane miejsca, gdzie przez Pasłękę przechodziły brody *Cucke* i *Algetos*. Obecnie utrudnione jest odszukanie płycizny przy Płoskini,

<sup>59</sup> *Geometrische Carte von dem Königlichen Amte Allensteinim Bisthum Ermland*, 1772, GStA PK, B 51153.

<sup>60</sup> *Geognostische Agronomische nr 2390, Passenheim*, 1:25 000, Berlin 1902.

<sup>61</sup> Christoff Voigt, *Abriß der Grenze zwischen Preußen und dem Ermland von Samplatten bis zum Koschno-See*, 1600, skala 1:11 000, GStA PK, XX. HA, A 10119.

<sup>62</sup> L. Drożdźiel, *Środowisko geograficzne*, w: *Braniewo. Z dziejów miasta i powiatu*, red. A. Wakar, Olsztyn 1973, s. 17.

gdzie istniał bród *Ginterbrast*, ponieważ przeprowadzone tam zostały prace mające na celu pogłębienie rzeki i wyrównania zakoli. Relikty starych brodów możemy jeszcze znaleźć na górnych odcinkach niektórych warmińskich rzek. Kamieniste dno jest dotychczas widoczne przy moście na Pasłęce, koło wsi Pelnik. Przeprawa ta istniała od czasów średniowiecza i leżała na trakcie komunikacyjnym z Olsztyna do Morąga. Innym z takich miejsc jest stara przeprawa na rzeczce *Wilkenfließ* (fot. 12) koło Reszla<sup>63</sup>. W 1426 r. wzmiankowana została droga z Reszla na Pilec – *weg nach Pilcz* – przechodząca przez rzeczkę *Wilkenfließ*<sup>64</sup>. Szlak komunikacyjny w tym miejscu istniał od średniowiecza, co najmniej do początku XIX w.<sup>65</sup> O ile droga, o której mowa pozostała w dużej części znielowane w wyniku prowadzonej gospodarki rolnej, to pozostały jeszcze na *Wilkenfließ* relikty wymoszczonego kamieniami brodu (fot. 13).



12. Bród na strudze *Wilkenfließ* (obecnie górna Sajna), fot. R. Klimek, kwiecień 2014

<sup>63</sup> Współcześnie rzeka Wilczka błędnie została nazwana Sajną, zob. – R. Klimek, *Między prawdą a zmyśleniem – trzy błędy historyczne z dziejów Reszla*, w: *Reszel – 680 lat historii miasta*, red. G. Białuński, R. Klimek, Reszel 2018, s. 221–232.

<sup>64</sup> CDW, Bd. 4, nr 107.

<sup>65</sup> Stara droga z Reszla na Pilec w przeszłości miała dużo większe znaczenie. Na ten fakt zwraca uwagę m.in. Władysław Szulist, który uważa ją za odcinek szlaku łączącego Bartoszyce z Mrągowem, zob. – W. Szulist, *Ważniejsze lądowe szlaki handlowo-komunikacyjne Warmii i Mazur w XVI–XVIII wieku*, „Komunikaty Mazursko-Warmińskie”, 1972, nr 2–3, s. 315.



13. Wymoszczone dno kamieniami strugi *Wilkenfließ* w miejscu starej przeprawy, fot. R. Klimek, kwiecień 2014

## BIBLIOGRAFIA

### Źródła archiwalne

- Collas J., *Die Passarge als Grenzfluß zwischen dem Amt Mohrunen und dem Ermland*, 1720, Berlin Dahlem, Geheimes Staatsarchiv Preußischer Kulturbesitz, XX. HA, G 10653.
- Geometrische Carte von dem Königlichen Amnte Allensteinim Bisthum Ermland*, 1772, Berlin Dahlem, Geheimes Staatsarchiv Preußischer Kulturbesitz, XX.HA, B 51153
- Guise Johann, *Grabhugel in der Schreit*, 1826, Staatliche Museen zu Berlin, Museum für Vor- und Frühgeschichte – Preußischer Kulturbesitz, Guise Zettel, PM-IXh, nr 00184A, nr 00184B.
- *Grundriss und Ansicht des Panthenberges [Pantenberg] bei Plasswich*, 1826, Staatliche Museen zu Berlin, Museum für Vor- und Frühgeschichte - Preußischer Kulturbesitz, Guise Zettel, PM-IXh, 00183A.
- Grenze zwischen Preußen und dem Ermland südlich von Braunsberg auf der Linie Lohberg – Schönfließ – Kurau – Ebersbach*, B. Hunichen, J. Budihn, E. Kratzner, O. Karuch, 1611, Berlin Dahlem, Geheimes Staatsarchiv Preußischer Kulturbesitz, XX. HA, D 10019.
- Mellerski J., *Villa Colonialis Vetus Kokendorff*, Archiwum Archidiecezji Warmińskiej, sygn. M-21/13.
- Passarge 17. Jh, Unfriedt, Berlin Dahlem, Geheimes Staatsarchiv Preußischer Kulturbesitz, XX. HA, 323/A 10.162.
- Preußisches Urmesstichblätter, Section Plasswich, 1:25 000*, 1867, Staatsbibliothek w Berlinie Preussischer Kulturbesitz, Kartenabteilung, N 729, Blatt 470.
- Preußises Urmeßstichblatt, Section Wartenburg, 1:25 000*, 1869, Staatsbibliothek w Berlinie Preussischer Kulturbesitz, Kartenabteilung, N 729, Bl. 807.
- Schroetter Friedrich Leopold, *Tableau zur Zusammensetzung Karte von Preussen, Section 30*, skala 1:50 000, 1796, Staatsbibliothek w Berlinie Preussischer Kulturbesitz, Kartenabteilung, N 1020.
- Voigt Christoff, *Abriss der Grenze zwischen Preußen und dem Ermland von Samplatten bis zum Koschno-See*, 1600, skala 1:11 000, Berlin Dahlem, Geheimes Staatsarchiv Preußischer Kulturbesitz, XX. HA, A 10119.

- *Grenze zwischen Preußen und dem Ermland auf der Linie Jegothern – Lauterhagen – Maekelburg*, 1600, Berlin Dahlem, Geheimes Staatsarchiv Preußischer Kulturbesitz, XX. HA, A 10112.

### Źródła drukowane

- Codex diplomaticus Prussicus. Urkunden-Sammlung zur ältern Geschichte Preussens*, hrsg. J. Voigt, Bd. 3, Königsberg 1848.
- Codex diplomaticus Warmienseis oder Regesten und Urkunden zur Geschichte Ermlands*, hrsg. C.P. Woelky, J.M. Saage, Bd. 1, Mainz 1860.
- Codex diplomaticus Warmienseis oder Regesten und Urkunden zur Geschichte Ermlands*, hrsg. C.P. Woelky, J.M. Saage, Bd. 2, Mainz 1864.
- Codex diplomaticus Warmienseis oder Regesten und Urkunden zur Geschichte Ermlands*, hrsg. V. Röhrich, Bd. 4, Braunsberg 1935.
- Das Grosses Zinsbuch*, hrsg. P.G. Thielen, Marburg 1958.
- Elbing Vocabulary*, w: *Old Prussian written monuments* (opr. L. Palmaitis), Kaunas 2007.
- Nowy Kodeks dyplomatyczny Mazowsza*, cz. 2, wyd. I. Sułkowska-Kuraś, S. Kuraś, Wrocław 1989.
- Preußisches Urkundenbuch*, Bd. 1, 2, hrsg. A. Seraphim, Königsberg 1909.
- Preußisches Urkundenbuch*, Bd. 2, hrsg. M. Hein, E. Maschke, Königsberg 1932.
- Preußisches Urkundenbuch*, Bd. 4, hrsg. H. Koepfen, Marburg 1960.

### Opracowania

- Braniewo. Z dziejów miasta i powiatu*, red. A. Wakar, Olsztyn 1973.
- Bylina Stanisław, *Drogi – granice – most*, Warszawa 2012.
- Crome Hans, *Verzeichniss der Wehranlagen Ostpreußens*, „Prussia”, Bd. 34, 1940.
- Eliade Mircea, *Traktat o historii religii*, Warszawa 2009.
- Gerullis Georg, *Die altpreußischen Ortsnamen*, Berlin–Leipzig 1922.
- Hoffmann Mirosław, *Źródła do kultury i osadnictwa południowo-wschodniej strefy nadbałtyckiej w I tysiącleciu p.n.e.*, Olsztyn 1999.
- Kawiński Paweł, *Organizacja pogańskiej przestrzeni sakralnej Prusów*, „Pruthenia”, t. 6, 2011.
- Klimek Robert, *Obraz rzeki Pasłęki na nieznannej mapie archiwalnej*, w: *Fines testis temporum. Studia ofiarowane Profesor Elżbiecie Kowalczyk-Heyman w pięćdziesięciolecie pracy naukowej*, red. M. Dzik, G. Śnieżko, Rzeszów 2017.
- *Między prawdą a zmyśleniem – trzy błędy historyczne z dziejów Reszla*, w: *Reszel – 680 lat historii miasta*, red. G. Białuński, R. Klimek, Reszel 2018.
- Klussis Mikkels, *Słownik odbudowanego języka pruskiego*, Kowno 2007.
- Kowalczyk Elżbieta, *Dzieje granicy mazowiecko-krzyżackiej (między Drwęcą a Pisą)*, Warszawa 2003.
- Kowalczyk-Heyman Elżbieta, *Kamień, Kamienne Brody. Przyczynek do organizacji szlaków drogowych w średniowieczu (na przykładzie Mazowsza)*, „Archaeologia Historica Polona”, t. 15, 2005.
- Kubicki Rafał, *Młynarstwo w państwie Zakonu Krzyżackiego w Prusach w XIII–XV wieku (do 1454 r.)*, Gdańsk 2012.
- Linde Samuel Bogumił, *Słownik języka polskiego*, t. 1: A–F, Lwów 1854.
- Mazur Edward, *Słownik geografii transport i łączności*, Szczecin 1998.
- Mažiulis Vytautas, *Prūsų kalbos etimologijos žodynas*, Vilnius 2013.
- Mortensen Hans, Mortensen Gertrud, Wenskus Reinhard, *Historisch-geographischer Atlas des Preußenlandes*, Lieferung 1, Wiesbaden 1968.
- Moszyński Kazimierz, *Kultura ludowa Słowian*, t. 1, Kraków 1929.
- Nesselmann Georg, *Die Sprache der alten Preussen*, Berlin 1845.
- Odyniec Władysław, *Chelmiński system miar i chelmińska stopa mennicza w rozwoju historycznym*, w: *Studia culmensia historico-juridica czyli księga pamiątkowa 750-lecia prawa chelmińskiego*, t. 1, red. Z. Zdrójkowski, Toruń 1990.
- Rosset Adriana, *Drogi i mosty w średniowieczu i w czasach odrodzenia*, Warszawa 1974.
- Słownik Języka Polskiego*, t. 1: A–K, red. M. Szymczak, Warszawa 1992.
- Smoczyński Wojciech, *Słownik etymologiczny języka litewskiego*, Wilno 2007.
- Szorc Alojzy, *Dominium warmińskie 1243–1772. Przywilej i prawo chelmińskie na tle ustroju Warmii*, Olsztyn 1990.
- Szulist Władysław, *Ważniejsze lądowe szlaki handlowo-komunikacyjne Warmii i Mazur w XVI–XVIII wieku*, „Komunikaty Mazursko-Warmińskie”, 1972, nr 2–3.
- Szulta Wojciech, *Przeprawy mostowe na ziemiach polskich w średniowieczu*, Toruń 2008.

Toeppen Max, *Historisch-comparative Geographie von Preussen*, Gotha 1858.

Weymann Stefan, *Cła i drogi handlowe w Polsce piastowskiej*, Poznań 1938.

Wielowiejski Jerzy, *Na szlakach i drogach Rzymian*, Warszawa 1984.

Winckler O. v., *Die Festen der Vorzeit im Ermland*, „Zeitschrift für die Geschichte und Altertumskunde Ermlands”, Bd. 2, 1863.

– *Topographische Beiträge*, „Zeitschrift für die Geschichte und Altertumskunde Ermlands”, Bd. 2, 1863.