

Marcel Knyżewski

ZAMEK W DZIAŁDOWIE NA TLE ARCHITEKTURY OBRONNEJ ZAKONU _____

W dotychczasowej literaturze przedmiotu można wskazać na wyróżniające się okresy powstawania monumentalnej architektury krzyżackiej umieszczone w konkretnej przestrzeni politycznej i gospodarczej. Początkowo w budownictwie warownym dominowało drewno. Krzyżacy otrzymywali wówczas grody od książąt polskich, jak też zdobywali je na ludności autochtonicznej. Warownie wznoszone przez nich samych były często prowizoryczne, a ich formę kształtowały potrzeby chwili, które pojawiały się w trakcie działań wojennych prowadzonych w Prusach. Przełom następuje tuż po stłumieniu pierwszego powstania pruskiego, kiedy około połowy XIII w. powstają pierwsze warownie murowane. W tym czasie wymieniano w najważniejszych grodach elementy drewniano-ziemne na murowane (np. Toruń) oraz zaczęto wznosić bardzo rozbudowane i nieregularne założenia, jak zamki w Pokrzywnie i Rogoźnie. W latach sześćdziesiątych tego stulecia powstał zamek w Bierzgłowie, który jest uważany za pierwszy przejaw „nowego” w budownictwie zakonu¹, chociaż prawdopodobnie jego forma jest jedynie wynikiem dostosowania budowli do rzeźby terenu². Widać w nim już pewne dążenie do regularności. Jednak typ zamku konwentualnego mógł się wykształcić dopiero po upadku ostatniego powstania pruskiego, w latach osiemdziesiątych XIII w. W pierwszej połowie XIV w. nastąpiło zagarnięcie Pomorza Gdańskiego, przeniesienie siedziby wielkich mistrzów z Wenecji do Malborka, a w związku z tym, wyraźne ożywienie budowlane na terenie państwa krzyżackiego. Okres ten stanowił złoty czas dla architektury zamków krzyżackich. Warto również wskazać na lata panowania Winrycha von Kniprode, kiedy to państwo krzyżackie przeobrażało się z tworu teokratycznego w monarchię feudalną. Na przełomie XIV i XV stulecia doszło do rozpowszechnienia broni palnej, zarówno ręcznej, jak i artyleryjskiej. Wpłynęło to znacząco na kształt wa-

¹ K. H. Clasen, *Die mittelalterliche Kunst im Gebiete des Deutschordensstaates Preußen*, Bd. 1: *Die Burgbauten*, Königsberg 1927, s. 31, 50; M. Arsyński, *Zamki i umocnienia krzyżackie*, w: *Państwo zakonu krzyżackiego w Prusach. Podziały administracyjne i kościelne od XIII do XVI wieku*, red. Z. H. Nowak, Toruń 2000, s. 30.

² T. Torbus, *Zamki konwentualne państwa krzyżackiego w Prusach*, Gdańsk 2014, s. 81.

rowni. Właśnie od tego momentu następowała modernizacja zamków do nowych sposobów prowadzenia działań wojennych.

Działdowo znajduje się w południowej części województwa warmińsko-mazurskiego. Dawniej ziemie te zwane były Sasinią. W czasach istnienia państwa zakonnego w Prusach Działdowo stanowiło nadgraniczną miejscowość – niedaleko przebiegała granica z Mazowszem, przez co samo miasto, jak i powstała wcześniej warownia zyskały na znaczeniu. W XIII w. ziemia ta należała do książąt mazowieckich. Następnie została sprzedana biskupowi chełmińskiemu, a pod koniec tegoż stulecia nabył ją Zakon. Z 1306 r. pochodzi pierwsza wzmianka o warowni w Działdowie, a następna z lat trzydziestych XIV w., jednak istnienie wcześniejszej budowli, bądź zespołu budynków, w miejscu działdowskiego zamku wciąż nie jest bezspornie potwierdzone³.

Początek wznoszenia zachowanej do dnia dzisiejszego warowni w Działdowie przypada na okres pierwszej połowy XIV stulecia. Przez następne kilkadziesiąt lat była ona rozbudowywana, co trwało aż do wybuchu Wielkiej Wojny. Na przestrzeni tego czasu zmieniała się sytuacja wewnętrzna państwa krzyżackiego i sposoby fortyfikowania. Siedziby niższych urzędników krzyżackich można ująć w nieco inne horyzonty czasowe niż zrobiłem to powyżej dla najważniejszych inwestycji zamkowych Zakonu. Nie należy jednak ich rozpatrywać w oderwaniu od zamków konwentualnych. W niniejszym artykule pragnę omówić architekturę zamku działdowskiego na tle pozostałej architektury obronnej Zakonu. Obiekt ten był przedmiotem badań archeologicznych i architektonicznych. Ich wyniki pozwalają na dokładne omówienie jego zmieniającej się formy, a następnie umieszczenie jej w kontekście budownictwa danego czasu oraz sytuacji wewnętrznej państwa krzyżackiego.

Przykład działdowskiego zamku pokazuje nam, jak dynamicznie założenia zamkowe mogły się przeobrażać. W przeciągu kilkunastu lat ich kształt mógł zmienić się diametralnie. Otwartym pozostaje pytanie, czy były to w tym wypadku planowane działania, co sugerowali niektórzy autorzy, czy też było to podyktowane potrzebami danej chwili i sytuacji w regionie.

Wspomniałem wcześniej o prawdopodobnym istnieniu w początkach XIV w. pierwotnej warowni w miejscu zachowanego do dziś zamku działdowskiego. Aleksander Gardawski natrafił na ślady rozebranej budowli i przyjął wstępnie, że budynek ten mógł stanowić pierwszą fazę zamku⁴, jednak został uchwycony

³ O istnieniu wcześniejszej warowni możemy przeczytać np. w M. Haftka, *Zamki krzyżackie w Polsce. Szkice z dziejów*, Malbork–Płock, 1999, s. 71; T. Torbus, *Zamki krzyżackie*, Warszawa 2010, s. 57.

⁴ A. Gardawski, *Wyniki archeologicznych badań terenowych, przeprowadzonych na zamku w Działdowie w lipcu 1958 roku*, Warszawa 1958, msip. w archiwum Wojewódzkiego Urzędu Ochrony Zabytków (dalej: WUOZ) w Olsztynie, ss. 9–10.

w bardzo niewielkim fragmencie i sam badacz nie był pewien, czy odkryte relikty stanowią pozostałości tego obiektu. Nie należy więc tego wykluczać, ale podchodzić do ugruntowanej w literaturze hipotezy o jego istnieniu z dystansem. Badacze, którzy w późniejszym czasie zajmowali się tym obiektem *in situ*, nie wspominali, bądź też ja do takich prac nie dotarłem, o odkrytych reliktach wspomnianego budynku.

W przypadku częściowo zachowanego do dnia dzisiejszego założenia muranego, które powstało na rzucie zbliżonym do kwadratu o boku 46 m, wyróżniono cztery fazy gotyckie budowy zamku⁵. W pierwszej z nich wzniesiono niższy od obecnego, dwukondygnacyjny, częściowo podpiwniczony budynek. Powstał on na rzucie prostokąta (46 × 12 m). Piwnice znajdują się jedynie pod jego częścią środkową i południową. W parterze pomieszczono trzy niemal równe sobie sale (w czasie późniejszych przebudów zmienił się układ wnętrza, o czym w dalszej części tekstu). Na pierwszym piętrze powstał refektarz, który zajął południowo-zachodnią część budynku. Kaplica pw. św. Katarzyny została umieszczona centralnie i nie była połączona z refektarzem. Być może wnęka na jej północno-wschodniej ścianie była związana z ołtarzem. Trzecie pomieszczenie mogło pełnić funkcję kancelarii. Początkowo zamek nie był otoczony murem, a jedynie obwodem drewniano-ziemnym, który jednak od początku był planowany jako tymczasowy.

W południowej ścianie szczytowej budynku głównego, na I kondygnacji, prawdopodobnie znajdował się dansker w postaci wykuszu. Wejście do niego najpewniej prowadziło z refektarza i zewnętrznego ganku drewnianego przez korytarzyk w grubości muru ściany szczytowej. Ganek wsparty był na belkach i zastrzałach, przebiegał wzdłuż elewacji dziedzińcowej na poziomie pierwszego piętra. Z ganku do wnętrza prowadziło jedno niskie wejście na schody, umieszczone w grubości muru, były tam też cztery portale ostrołukowe. W tym samym etapie powstała studnia o średnicy około 2,5 m, znajdująca się mniej więcej 80 cm od ściany głównego budynku zamkowego⁶.

W II fazie wzniesiono mury obwodowe, basztę przybramną, bramę wjazdową, basztę północną, mur zewnętrzny północno-zachodni, ogradzający parczam, i mury przedzamcza. Przy południowo-zachodnim murze zbudowano

⁵ W. Galicki, *Działdowo. Zamek krzyżacki. Badania architektoniczne*, Warszawa 1958/1959, msip. w archiwum WUOZ w Olsztynie.

⁶ M. Milewska, *Sprawozdanie z badań archeologicznych prowadzonych na zamku w Działdowie w latach 1981–1989*, Warszawa 1990, msip. w archiwum WUOZ w Olsztynie, ss. 4–5. Informacje o badaniach archeologicznych były również publikowane w Informatorze Archeologicznym – *Działdowo, pow. ciechanowski*, Informator Archeologiczny, Badania 1981, ss. 216–217; Badania 1982, ss. 246–247; Badania 1983, ss. 192–193; Badania 1984, s. 161; Badania 1985, s. 161; Badania 1986, s. 175; Badania 1987, s. 190; Badania 1988, ss. 123–124; Badania 1989, ss. 83–84.

łącznik między budynkiem głównym a basztą przybramną, być może w formie drewnianego budynku wspartego na słupach. Zapewne był dwukondygnacyjny, a na trzeciej – nieistniejącej – kondygnacji znalazł się ganek obronny⁷. Potwierdzeniem powstania budynku bramnego równoległe z murami kurtynowymi jest przewiązanie ich fundamentów⁸.

Wieża przybramna, znajdująca się dla wjeżdżających z prawej strony przejazdu bramnego, powstała na rzucie kwadratu o boku 13,5 m i znalazły się pod nią dwie kondygnacje piwnic. Dolna posiadała sklepienia, górna strop drewniany. Położona niżej kondygnacja pełniła najpewniej funkcję pomieszczenia więziennego. Świadczą o tym doły kloaczne wykute w wylewce, wyłożone kawałkami cegieł⁹. Baszta północna została wysunięta na północ, skośnie w stosunku do czworoboku zamkowego. Jej podstawa jest kwadratowa o ściętych narożach, górą przechodzi w ośmiobok.

W ten sposób powstało założenie fortyfikacyjne na planie czworoboku otoczone parchamem i z trzech stron strzeżone drugą linią umocnień w postaci palisady, a od północnego zachodu murem obronnym. Jeden bok kwadratu tworzył budynek główny, trzy pozostałe to mury okalające dziedziniec. Całość wzmocniały baszta i wieża bramna.

W III fazie dobudowano dwa murowane skrzydła. W zbliżonym czasie we wszystkich salach parteru Domu Dużego założono sklepienia krzyżowo-żebrowe z gurtami, a w salach skrajnych wsparte na filarach. Nie liczono się przy tym z pierwotnymi podziałami ścian. Wsporniki sklepienne zostały oparte w kilku miejscach o zamurowane pierwotne otwory okienne i drzwiowe¹⁰. W środkowej sali, w jej północnej części, wydzielono niewielką przestrzeń dla hypocaustum¹¹.

W północno-wschodniej części budynku głównego urządzono wielką kuchnię. Bezpośrednio przy niej, na skarpie, natrafiono na wysypisko resztek kuchennych¹². Palenisko i komin umieszczono we wschodnim narożniku tego budynku. Ten ostatni, przebiegając przez położoną powyżej izbę, znacząco zmniejszył jej powierzchnię. Być może z tego powodu, aby zrekompensować ten ubytek, podzielono ją na poziomy użytkowe, z których górny przykrywał drewniany, belkowany strop, zaś dolny – być może pełniący funkcję kancelarii – nakryto sklepieniem krzyżowym. Górny strop mógł być pierwotnym przykryciem pomieszczenia. Istnienie w średniowieczu kancelarii w niższej komnacie jest jedy-

⁷ W. Galicki, op. cit., s. 2.

⁸ M. Milewska, op. cit., s. 11.

⁹ Ibidem, s. 12.

¹⁰ I. Galicka, *Zamek krzyżacki w Działdowie*, Warszawa 1958/9, msip. w archiwum WUOZ w Olsztynie, s. s. 44.

¹¹ W. Galicki, op. cit., s. 3.

¹² M. Milewska, op. cit., s. 13.

nie supozycją na podstawie przekazu z 1676 r.¹³ Górne pomieszczenie mogło pełnić funkcję mieszkalną, jeżeli przyjmiemy atrybucję Mieczysława Haftki¹⁴.

Skrzydło północno-wschodnie zostało dobudowane, nie licząc się z istniejącą organizacją elewacji dziedzińca budynku głównego. Mury nowego skrzydła dostawiono do pierwotnych otworów wejściowych elewacji budynku głównego (świadczą to może o zmianie pierwotnego planu), które zostały wówczas zamurowane¹⁵. Skrzydło to było dwukondygnacyjne i nie było podpiwniczone. Pierwotnie w najniższej kondygnacji usytuowano dwa pomieszczenia różnej wielkości, które nie zajmowały długości całej kurtyny. W pomieszczeniu północnym znajdowały się dwa filary. Nieco później dostawiono przy północno-wschodniej ścianie muru obwodowego i ścianie działowej omawianego skrzydła niewielkie pomieszczenie (2,5 × 3,2 m)¹⁶. Rekonstrukcja Conrada Steinbrechta pokazuje tutaj większą ilość pomieszczeń na podstawie informacji nowożytnych (1676 r.)¹⁷.

Z układu stratygraficznego kulturowych nawarstwień ziemnych wynika, że skrzydło północno-wschodnie zostało wzniesiono niewiele później niż Dom Duży. W 1348 r. wzmiankowany jest już prokurator działdowski. Jeśli przyjmiemy, że Dom Duży wówczas już stał, można przypuszczać, że skrzydło północno-wschodnie powstało po najazdach litewskich w 1376 r. i najpewniej wraz z ustanowieniem tutaj urzędu wójtowskiego w 1383 r. Takie datowanie dopuszcza znalezisko kwartnika krzyżackiego w warstwie spalenizny, którą można łączyć ze zniszczeniami spowodowanymi najazdem litewskim¹⁸. Monety te pojawiły się w obiegu w latach 1360–1380.

Podczas układania bruku przy skrzydle północno-wschodnim wykonano zbiornik na wodę. Jego odsłonięte relikty to wyłożone kamieniami zagłębienie bruku w kształcie prostokąta (6 × 2,5 m). Przylegało ono do murku o szerokości 80 cm, który oddzielał je od skrzydła.

W ostatniej (IV) średniowiecznej fazie podwyższono budynek główny o kondygnację spichlerzową, którą wyposażono w rząd strzelnic. Analogicznie postąpiono ze skrzydłami północno-wschodnim i południowo-zachodnim. W refektarzu oraz kaplicy powstały istniejące do dzisiaj sklepienia gwiaździste. Nadbudowa kondygnacji pociągnęła za sobą konieczność zmiany pierwotnych szczytów na istniejące obecnie. Zdaniem Izabeli Galickiej, miało to miejsce

¹³ C. Steinbrecht, *Die Ordensburgen der Hochmeisterzeit in Preussen*, Berlin 1920, s. 63.

¹⁴ M. Haftka, op. cit., s. 72.

¹⁵ I. Galicka, op. cit., s. 44.

¹⁶ K. Blusiewicz, *Sprawozdanie z badań archeologicznych przeprowadzonych na zamku w Działdowie w 2008 roku*, msip. w archiwum WUOZ w Olsztynie, ss. 2–3.

¹⁷ C. Steinbrecht, op. cit., s. 62.

¹⁸ M. Milewska, op. cit., s. 8.

między 1383 a 1410 r.¹⁹ Był to okres względnego spokoju i według wspomnianej badaczki, zamek w swoim strategicznym położeniu nie mógł być rozbudowywany w czasie szczególnego napięcia wojennego (co nie jest do końca prawdą, ponieważ zagrożenie może stać się impulsem do podejmowania pewnych inwestycji, a przy wyłożeniu odpowiednich środków mogą one być realizowane bardzo szybko. Datowanie to – jej zdaniem – potwierdza również analiza stylowa szczytów, sklepień, a także wsporników. Łączyłoby się to z uwagą Mieczysława Haftki, że jeszcze w 1407 r. przeznaczono na roboty murarskie 1397 grzywien²⁰.

Na zakończenie omawiania średniowiecznych dzieł budowlanych działdowskiego zamku należy wspomnieć o badaniach archeologicznych w rejonie fragmentu muru uważanego za podporę mostu, które wykazały, że jest to najpewniej pozostałość po osiemnastowiecznym elemencie architektonicznym (wskazuje na to wątek fortecny w licu). Chociaż może to być również późnogotycki lub renesansowy fundament kamienny z nowszym murem ceglany wykonany z gotyckich cegieł rozbiórkowych²¹. Adam Mackiewicz przeanalizował skalowany plan zamku publikowany przez C. Steinbrechta i zauważył, że w tym miejscu nie mogło być mostu. Kończył się on już na 9 m od skraju wieży bramnej. Natomiast badany przez niego fragment muru znajduje się 27 m od skraju wieży²². Dodatkowo podczas nadzorów archeologicznych natrafiono na reliktów ceglanych o wyraźnie gotyckim charakterze, które znajdowały się 9 m od wieży bramnej i to one najpewniej stanowiły podporę mostu²³.

Warto tu podkreślić, że początkowo być może nie planowano rozbudowy zamku działdowskiego do formy trójskrzydłowej. Świadczy o tym fakt zamurowywania otworów okiennych i wejściowych w partii Domu Dużego, do której dostawiono nowe skrzydła. Chociaż taka sytuacja może wskazywać również na niedokładność w obliczaniu przebiegu murów²⁴. Trzeba jednak sobie uświadomić, że najprawdopodobniej minęło około 30 lat od momentu wzniesienia Domu Dużego do wybudowania skrzydeł bocznych. Pytanie, czy plany średniowiecznych budowniczych mogły sięgać tak daleko, jak sugerowałyby to niektórzy badacze, czy były tak długo odkładane? Powinny się tutaj pojawiać uzasadnione wątpliwości.

¹⁹ I. Galicka, op. cit., s. 48.

²⁰ M. Haftka, op. cit., s. 71.

²¹ A. Mackiewicz, *Sprawozdanie z badań archeologicznych przeprowadzonych przy reliktach tzw. podpory mostowej (stanowisko II – zamek, wykop 7) od strony ulicy Zamkowej w Działdowie. Prace terenowe prowadzone w dniach 14–15.11.2005 roku*, Stawiguda 2005, msip. w archiwum WUOZ w Olsztynie, s. 38.

²² Ibidem, ss. 38–39.

²³ Ibidem, s. 37.

²⁴ T. Torbus, *Zamki konwentualne państwa krzyżackiego...*, s. 148.

Po rozbudowie w swoich pierwszych dwóch fazach murowanych, zamek w Działdowie prezentował formę obiektu jednoskrzydłowego. Być może należałoby połączyć dwie pierwsze fazy, który wyróżnił w swoim niepublikowanym opracowaniu W. Galicki²⁵ i uznać je za dwa etapy jednej fazy budowlanej (czyli pierwsza faza kończy się wraz ze wzniesieniem murowanego obwodu). Hanna Domańska poruszyła zagadnienie jednoskrzydłowych zamków przy okazji omawiania architektury zamku w Bytowie. Jej zdaniem w swojej pierwotnej formie nawiązywał on do typu warowni rozpowszechnionego w początku XIV w. na terenie Pomorza Zachodniego²⁶. Forma jednoskrzydłowego domu, z obszernym dziedzińcem otoczonym murami obronnymi, występowała sporadycznie w architekturze zakonu krzyżackiego w I połowie XIV w. i rozpowszechniła się na przełomie XIV i XV stulecia. Autorka doszukuje się przyczyny popularyzacji tego modelu we wpływach architektury obronnej joannitów, a także w zmianach, które zachodziły w tym czasie w strukturach wojsk zakonu krzyżackiego. Właśnie taką formę przyjęła większość siedzib prokuratorских z terenu Prus. Oprócz fazy pierwszej zamku w Działdowie, można wskazać na zamki prokuratorские w Piszcu i Szestnie, a także siedziby komorników w Bezlawkach i Garbnie. Dodatkowo wiele siedzib prokuratorских to założenia z jednym domem murowanym, który nie był wkomponowany w ciąg murów obwodowych i nie przylegał do nich bądź też nie stanowił zamknięcia jednej ze stron obwodu, jak np. zamki w Ełku, Nowym Jasińcu i Giżycku (podobnie zamek komornicki w Sątocznie). Hanna Domańska potraktowała wszystkie te zamki jako jedną kategorię, ale wypada się chyba z tym nie zgodzić i doprecyzować pewne kwestie²⁷. Po pierwsze, różni je skala, po drugie nie tak łatwo – biorąc jako punkt wyjścia nowoczesny zamek w Bytowie – zaliczyć do tej samej grupy peryferyjne obiekty z terenów Wielkiej Puszczy, do których obrony wystarczały zazwyczaj najprostsze urządzenia, ze względu na dogodne położenie i zagrożenie ze strony głównie Litwy, a nie południowego sąsiada. Dodatkowo inaczej prezentują się zamki, gdzie dom zamkowy zajmuje całą, bądź prawie całą, kurtynę założenia i jego skala jest „stosunkowo monumentalna”, a inaczej, gdy jest niewielkim budynkiem, nie związanym z obwodem warownym.

Warownia, która prawdopodobnie istniała w Działdowie już w I ćwierci XIV stulecia, była jedną z pierwszych tego typu budowli w tym rejonie. W tym czasie funkcjonował już ufortyfikowany dwór w Dąbrównie, który stanowił w tym okresie (do ustanowienia komturii w Ostródzie około 1341 r.) najważ-

²⁵ W. Galicki, op. cit.

²⁶ H. Domańska, *Zamek w Bytowie na tle architektury obronnej zakonu krzyżackiego z przełomu XIV i XV wieku*, *Kwartalnik Architektury i Urbanistyki*, 1978, nr 3, s. 160.

²⁷ Ibidem.

niejszą siedzibę urzędniczą Ziemi Sasińskiej²⁸. Być może istniała już również drewniano-ziemna „strażnica” (celowo użyłem dziewiętnastowiecznej terminologii, ponieważ nie jesteśmy w chwili obecnej w stanie dużo powiedzieć na temat jej morfologii i funkcji) w Olsztynku²⁹. Dąbrówno odgrywało ważną rolę w kolonizacji tych terenów. Domniemane obiekty w Działdowie i Olsztynku mogły stanowić wówczas zaplecze pod przyszłe osadnictwo.

Pierwsza faza istnienia zachowanego zamku w Działdowie przypada na lata, które można uznać za złoty okres architektury krzyżackiej. Funkcjonował już wtedy w pełni rozwinięty model tzw. kasztelu konwentualnego. Powstało wówczas wiele zamków, które stanowią perły architektury gotyckiej pobrzeża Bałtyku. Pamiętać jednak należy, że budowano wtedy nie tylko monumentalne zamki komturskie, ale również liczne mniejsze założenia, stanowiące siedziby urzędników niższej rangi. Warto podkreślić, że wiele z nich w tym czasie to warownie drewniano-ziemne. W ostatnich latach pierwszej połowy XIV w. powstawały na wschodzie kraju takie właśnie obiekty (m.in. Pisz, Giżycko, Węgorzewo, Okartowo)³⁰. W bliskiej odległości Działdowa można wskazać na pierwszą, nieznaną nam niestety bliżej, krzyżacką warownię w Szczytnie³¹. Właśnie połowa tego stulecia to czas przemian w architekturze, które dokonywały się na obszarze Ziemi Sasińskiej. Poprzedzały one tego rodzaju działania w dalej na wschód znajdujących się rejonach. Mowa tutaj o wymianie starych drewniano-ziemnych warowni na murowane. Następne liczne murowane warownie zaczęły powstawać dopiero w ostatniej ćwierci XIV stulecia. Wtedy też pojawiają się w Działdowie wójtowie.

Wraz ze zmianą tytułatury urzędnika i podniesieniem roli zamku w strukturze administracyjnej państwa krzyżackiego, w Działdowie nastąpiła rozbudowa całego założenia. Pomimo braku tu konwentu, zamek otrzymał monumentalną formę. Zdarzało się to na terenie państwa zakonnego również w innych miejscach. Większość zamków prokuratorów była mniejsza od wójtowskich. Z rozbudową

²⁸ S. Józwiak, *Powstanie i rozwój struktury administracyjno-terytorialnej zakonu krzyżackiego na południowych obszarach Prus Górnych do 1410 r.*, Komunikaty Mazursko-Warmińskie, 2000, nr 1(227), ss. 9–10.

²⁹ Uprawdopodobnia to fakt odsłonięcia drewnianych umocnień, które mogły być jej częścią w trakcie prac terenowych. A. i H. Mackiewicz, *Sprawozdanie z badań archeologicznych przeprowadzonych w Olsztynku przy wschodnim ciągu murów miejskich w sezonach 1993–1994*, Stawiguda, msip. w archiwum WUOZ w Olsztynie.

³⁰ O zamku w Pisz – i prowadzonych tam badaniach – informował J. Gula, *Badania archeologiczne prowadzone w 2003 roku na terenie zamku w Pisz*, *Znad Pisy*, 2003, nr 12, ss. 14–43; Dzieje zamku w Giżycku najpełniej opisał G. Białuński, *Z dziejów krzyżackiego zamku w Wielkiej Puszczy. Przypadek Giżycka*, *Studia z dziejów średniowiecza*, 2013, nr 17, red. B. Możejko, M. Smoliński, S. Szybkowski, ss. 15–38. Zamki w Węgorzewie i Okartowie nie posiadają bogatej literatury; podstawowe prace wymieniamy – L. Kajzer, S. Kołodziejki, J. Salm, *Leksykon zamków w Polsce*, Warszawa 2010, s. 341, 535–536.

³¹ Toczą się spory na temat istnienia wcześniejszej krzyżackiej warowni w Szczytnie, ale wydaje się, że jednak takowa istniała – zob.: B. Buczek-Płachtowa, *Szczytno zamek krzyżacki, wstępne wyniki badań 14 VII–24 IX 1970*, msip. w archiwum WUOZ w Olsztynie; H. Gollub, *Geschichte der Stadt Ortelsburg*, Ortelsburg 1926.

obiektów wraz ze zmianą rangi mamy do czynienia chociażby w Morażu. Warto też zwrócić uwagę, że pobliski zamek w Nidzicy również stanowił w swej ostatecznej średniowiecznej postaci założenie trzyskrzydłowe. Powstanie bocznych skrzydeł przy nieliczeniu się z wcześniejszymi podziałami elewacji domu zamkowego jest więc cechą łączącą obie warownie³². Wynika z tego, że rozbudowa obu zamków nie była efektem etapowej realizacji pierwotnej koncepcji, a działaniami, które ją zmieniły. Były one spowodowane, a może nawet wymuszone, zmianą funkcji, których realizacji obiekt miał służyć.

Zwraca uwagę fakt, że stosunkowo późno pojawiła się tutaj na wyposażeniu broń palna, bo dopiero w drugiej ćwierci XV stulecia. Wieże flankujące w zamkach około połowy XIV w. zaczęto coraz bardziej wysuwać przed lico muru. W ich kształcie dominowały czworobok, wielobok i walec (dwa ostatnie rozpowszechniają się w drugiej połowie tego stulecia). Właśnie z wieloboczną basztą wysuniętą przed lico murów mamy do czynienia w I (II wg Galickiego) gotyckiej fazie istnienia działdowskiego zamku. Różnice w jakości umocnień warowni w Działdowie i Nidzicy wynikają najpewniej z faktu, że pierwsze z nich kształtowały się od końca pierwszej połowy XIV stulecia, a drugie powstawały jako nowe założenie przystosowane prawie wyłącznie do ręcznej broni palnej (podobnie jak mniejsze zamki w Beżławkach i Garbnie, chociaż są pomiędzy nimi a Nidzicą znaczne różnice). Tak naprawdę z konsekwentnym stosowaniem flankowania zamku mamy do czynienia jedynie na zamkach w Świeciu i Bytowie. Wynika to z faktu, że tam potrzebna była wzmocniona obrona ze wszystkich stron, a w Działdowie przeszkody terenowe znajdowały się z trzech stron, a jedną z nich osłabiono budową budynku bramnego. Dodatkowo od strony (również ufortyfikowanego) miasta istniało umocnione przedzamcze. Warto też zwrócić uwagę na zamki biskupie w Olsztynie i Reszlu, które również kształtowały się od około połowy wieku XIV. W ich wypadku, podobnie jak w Działdowie w ostatniej ćwierci tegoż stulecia, podwyższono ich zabudowę tworząc piętra spichrzowo-obronne. Takie piętra nie były czymś niezwykłym w budownictwie zamkowym, ale być może warto zwrócić uwagę na fakt pewnych działań w określonym czasie.

Typowym dla siedzib niższych urzędników zakonnych wydaje się podział wnętrza na głównym, pierwszym piętrze zamku. Trójpodział występuje chociażby w Nidzicy i Bytowie. Różnice najczęściej dotyczą umiejscowienia kaplicy. Podobnie został rozwiązany system komunikacji, gdzie tak jak we wspomnianych zamkach zastosowano drewniane krużganki, które stanowią powszechne rozwiązanie w ówczesnym budownictwie warownym.

³² D. Szczygło, J. Zajdel, *Badania architektoniczno-historyczne zamku w Nidzicy*, msip. w archiwum WUOZ w Olsztynie.

Zamek posiadał dużą narożną wieżę na rzucie kwadratu. Jest to charakterystyczny element warowni na wschodzie kraju, które powstały w drugiej połowie XIV stulecia. Spotykamy je chociażby w Szczytnie, Nidzicy Olsztynie i Reszlu. Zwraca uwagę również druga wieża, która, tak jak i już wspomniana, została wysunięta przed lico murów.

Właśnie rok 1380 stanowi wyraźną cezurę dla budownictwa obronnego na obszarze Prus. Po okresie rejsz litewskich nastąpiło kilka lat pokoju. Niektóre obiekty przestały funkcjonować (Okartowo), inne zostały przekształcone w mury zamki (np. Pisz). Natomiast w zachodnich rejonach Prus Właściwych nastąpiła rozbudowa niektórych założeń. Dopiero jednak po podpisaniu zawieszenia broni z Litwą ruszyła w pełni akcja budowlana. Powstały wówczas nowe warownie, np. w Giżycku, Ełku, Węgorzewie, Bezlawkach, Szczytnie, Nidzicy czy Garbnie³³. Warto zwrócić uwagę na fakt, że niektóre z nich były już dostosowane do nowego sposobu prowadzenia wojen przez Zakon. Dodatkowo część z istniejących zamków została wówczas zmodernizowana, aby przystosować je do użycia broni palnej. Na terenie większości obiektów prace budowlane trwały niemal do wybuchu Wielkiej Wojny – również w Działdowie.

Niektórzy autorzy doszukują się istnienia grup zamków sprawiających wrażenie powiązanego ze sobą przestrzennie układu, który ma swoje wojskowe uzasadnienie. Jako przykład takiego zespołu wymienia się niekiedy zamki powiązane z Ragnetą, które wybudowano około 1300 r.³⁴ Część badaczy przyjmuje również istnienie takiej grupy zamków właśnie na terenie Wielkiej Puszczy Mazurskiej – zamki rozlokowane wokół wspomnianego wyżej Ełku³⁵.

Same elewacje są bardzo surowe, ale co zwraca uwagę i wyróżnia zamek działdowski na tle pozostałych warowni znajdujących się w tym rejonie to bogatsza dekoracja zarówno szczytów, jak i portali. Późne budownictwo krzyżackie wyróżniało się raczej skromną dekoracją (np. Kętrzyn, Nidzica). W tym wypadku mamy wielokrotnie sfazowane portale oraz blendy w szczytach wypełnione dekoracją maswerkową. Tomasz Torbus zwrócił uwagę na zachowane w dawnej kaplicy konsolle sklepienne. Stwierdził, że są one dziełem tego samego warsztatu, który pracował w Królewcu i Malborku³⁶. Nie zmienia to jednak ogólnego odbioru tego dzieła jako mało dekoracyjnego.

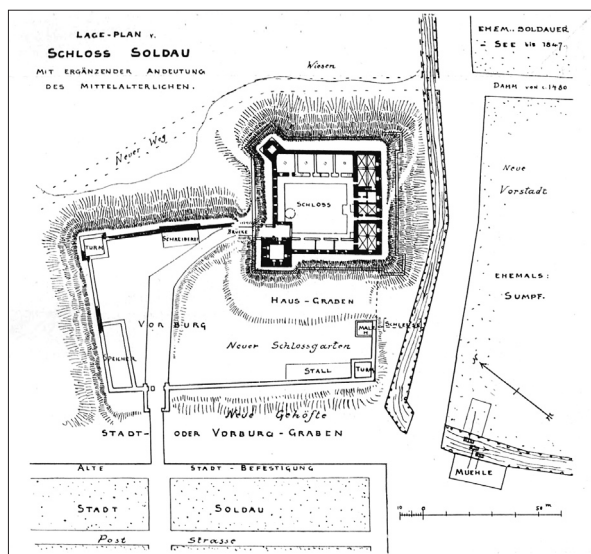
³³ Poza wspomnianą wcześniej literaturą należy wskazać na: *Bezlawki. Ocalić od zapomnienia*, red. A. Koperkiewicz, Gdańsk 2013.

³⁴ G. Dehio, *Handbuch der deutschen Kunstdenkmäler. Deutschordensland Preussen*, nowe oprac. E. Gall, przy udziale. B. Schmid, G. Tiemann, München–Berlin 1952, s. 470 i n.

³⁵ G. Mortensen, *Verwaltung des Ordenslandes Preussen um 1400, Erläuterungen zu Karte*, w: *Historisch-geographischer Atlas des Preusslandes*, Lieferung 1, wyd. H. Mortensen, G. Mortensen, R. Wensukus, Wiesbaden 1968.

³⁶ T. Torbus, *Zamki krzyżackie*, Warszawa 2010, s. 57.

Gotycki zamek w Działdowie był kształtowany przez około 60–70 lat. Na podstawie wyżej przedstawionych treści, wydaje się, że powstał on w okresie dużej aktywności budowlanej Zakonu, a został rozbudowany do swojej finalnej, średniowiecznej, formy w czasie, który stanowił kolejny punkt kulminacyjny działań budowlanych na terenie dawnego państwa krzyżackiego. Pierwszy z nich przypada na okolice panowania wielkiego mistrza Dietricha von Altenburga, drugi to ostatnie lata i czas tuż po sprawowaniu tego urzędu przez Winrycha von Kniprode. W swojej pierwotnej, jednoskrzydłowej formie prezentował typ, który w pierwszej połowie XIV stulecia występował sporadycznie, a następnie rozpowszechnił się jako popularny rodzaj siedziby prokuratorской i komorniczej. Po rozbudowie do formy trzyskrzydłowej stał się bardziej monumentalną warownią, która przypominała większe siedziby wójtowskie z terenów Prus krzyżackich. Został on częściowo wyposażony w urządzenia obronne umożliwiające użycie broni palnej, ale nie mógł się równać pod tym względem z obiektami, które już od momentu swojego powstania przystosowane były do tego rodzaju uzbrojenia. Jego surowa forma wydaje się typowa dla założen drugiej połowy XIV stulecia. Prace budowlane trwały na zamku do wybuchu Wielkiej Wojny, co również wydaje się oczywiste, biorąc pod uwagę stosunkowo spokojną sytuację wewnętrzną po najazdach litewskich z lat sześćdziesiątych i siedemdziesiątych XIV w. oraz akcję budowlaną na wschodzie i południu kraju, która rozpoczęła się w okolicach początku lat osiemdziesiątych tegoż stulecia.



Plan zamku w Działdowie wraz z przedzamczem (za: C. Steinbrecht, *Die Ordensburgen der Hochmeisterzeit in Preussen*, Berlin 1920, s. 61, ryc. 109)

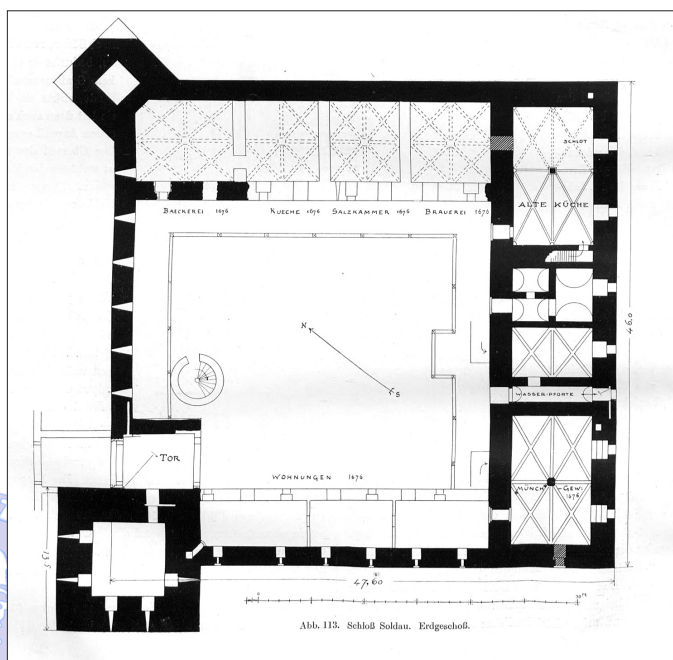


Abb. 113. Schloß Soldau. Erdgeschoß.

Rzut parteru zamku w Działdowie (za: C. Steinbrecht, *Die Ordensburgen der Hochmeisterzeit in Preussen*, Berlin 1920, s. 62, ryc. 113)

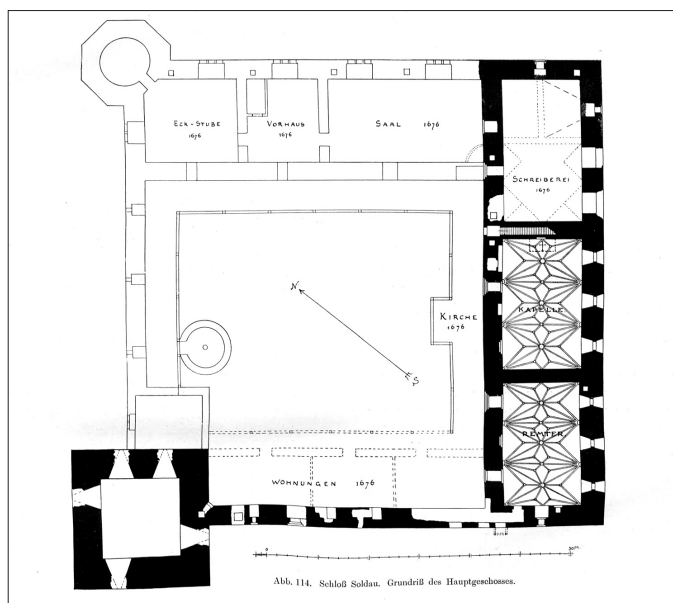
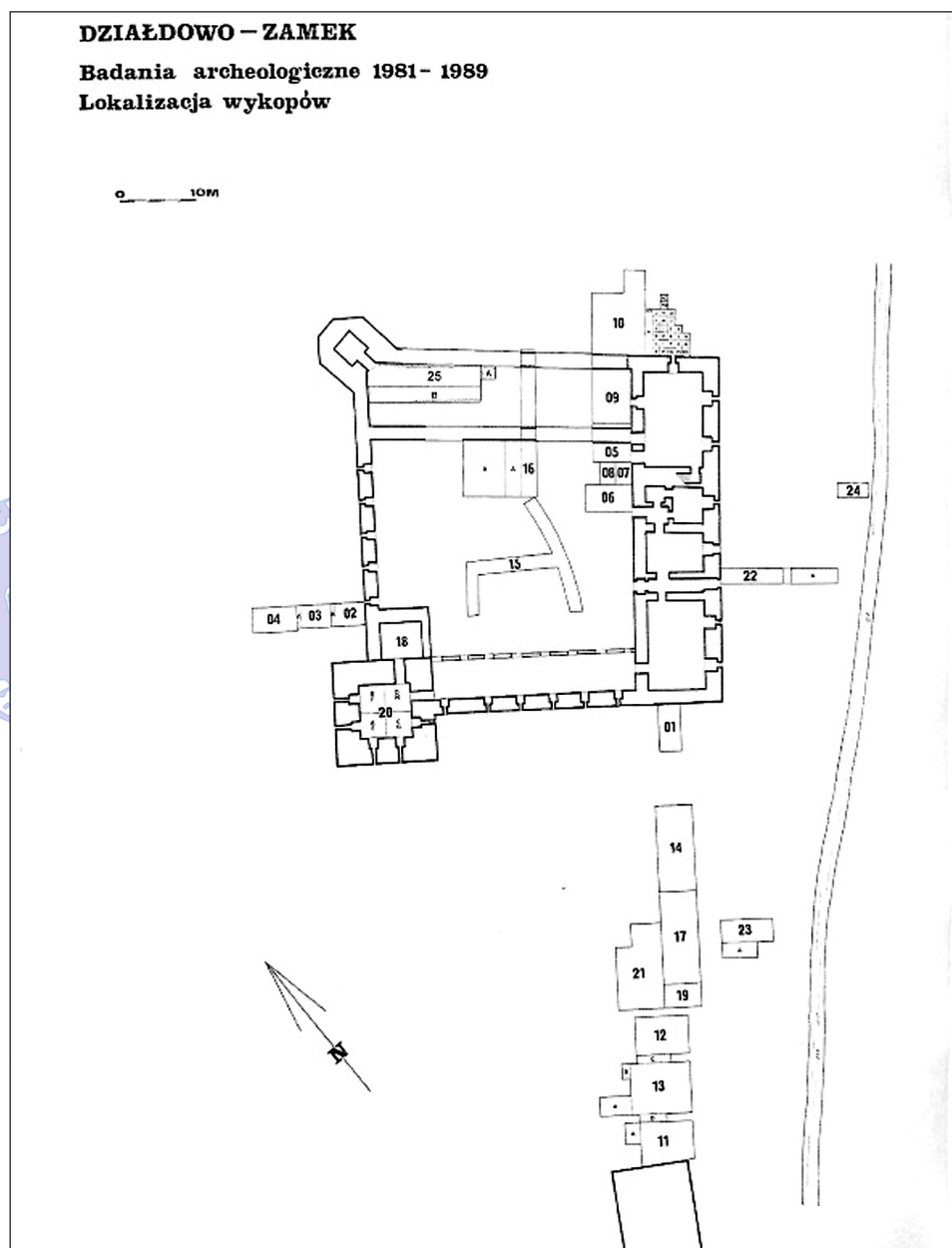


Abb. 114. Schloß Soldau. Grundriß des Hauptgeschosses.

Rzut I piętra zamku w Działdowie (za: C. Steinbrecht, *Die Ordensburgen der Hochmeisterzeit in Preussen*, Berlin 1920, s. 63, ryc. 114)



Plan zamku w Działdowie z naniesionymi wykopami archeologicznymi z lat 1981–2008, wg K. Blusiewicz (za: K. Blusiewicz, *Sprawozdanie z badań archeologicznych przeprowadzonych na zamku w Działdowie w 2008 roku*, msip. w archiwum WUOZ w Olsztynie)